

VAXTARSAMNINGUR FYRIR HÖFUÐBORGARSVÆÐIÐ



SAMTÖK SVEITARFÉLAGA Á HÖFUÐBORGARSVÆÐINU



Sóknarfæri skapandi greina á höfuðborgarsvæðinu

Margrét Sigrún Sigurðardóttir – Júlía Björnsdóttir

Rannsóknarmiðstöð skapandi greina
Sóknaráætlun höfuðborgarsvæðisins 2013

Apríl 2014

Þessi skýrsla er hluti af Sóknaráætlun fyrir höfuðborgarsvæðið 2013 sem er fjármögnuð m.a. af ríkissjóði samkvæmt sérstökum samningi þar um. Samtök sveitarfélaga á höfuðborgarsvæðinu vinna eftir sóknaráætluninni og úr henni og bera ábyrgð á framgangi þeirra verkefna sem falla undir hana.



| | |
|--|----|
| Verkefnislýsing | 4 |
| Framtíðarsýn | 5 |
| Samantekt og tillögur | 5 |
| Inngangur | 9 |
| Framkvæmd | 11 |
| Hlutverk og staða skapandi greina í hagkerfinu | 13 |
| Skapandi greinar háðar stuðningi | 14 |
| Skapandi greinar sem vaxtarsprotar | 17 |
| Skapandi greinar skapa upplifun | 18 |
| List og menning sem innihald í ferðapjónustu | 19 |
| Skapandi greinar flókið samspil listar og reksturs | 21 |
| Skapandi greinar og höfuðborgarsvæðið | 22 |
| Hin skapandi stétt | 24 |
| Tillaga að nýju svæðisskipulagi höfuðborgarsvæðisins | 25 |
| Niðurstöður viðtala og rýnihópa | 26 |
| Þorpið 101 | 27 |
| Hafnarfjörður | 28 |
| Skipulagsmál | 29 |
| Samgöngur | 30 |
| Að fylla hús af lífi | 30 |
| Smæðin | 34 |
| Menningarmunur | 35 |
| Vaxtar- og sóknarfæri höfuðborgarsvæðisins | 36 |
| Heimildaskrá | 38 |



Vaxtarsamningur höfuðborgarsvæðisins skiptist í átta verkefni og er þessi skýrsla samantekt á verkefni 1.6 *Skapandi greinar og græna hagkerfið*. Yfirmarkmið verkefnisins er að styrkja stöðu Reykjavíkur sem menningarhöfuðborgar Íslands, en markmið verkefnisins er:

- Að auka hlut skapandi greina og græna hagkerfisins í atvinnu- og menningarlífi höfuðborgarsvæðisins.

Stýrihópur¹ yfir verkefnaflokknum lagði fyrst og fremst áherslu á skapandi greinar og skipti verkefninu í fjóra hluta:

- Farið verður yfir helstu rannsóknarskýrslur hér á landi og erlendis.
- Gagnrýnin yfirferð á talnagrunnum með Hagstofu Íslands og Rannsóknarmiðstöð skapandi greina hjá Háskóla Íslands með það að markmiði að ná samkomulagi við Hagstofu Íslands um endurskoðun talnagrunns og athugun á vægi greinarinnar í hagkerfi höfuðborgarsvæðisins.
- Fundað með lykilaðilum m.a. úr Bandalagi íslenskra listamanna, atvinnu- og nýsköpunarráðuneyti, hugbúnaðargeiranum, háskólum og menningarsviðum sveitarfélaganna.
- Samningur var gerður við Rannsóknarmiðstöð skapandi greina sem fólst í kortlagningu á stöðu skapandi greina með viðtölum og rýnihópum, og aðstoð við endurmat á efnahagslegum umsvifum.

Hér fer samantekt á greiningu og niðurstöðum vinnu Rannsóknarmiðstöðvar skapandi greina hjá Háskóla Íslands um stöðu skapandi greina á höfuðborgarsvæðinu.



Skapandi greinar eru sjálfstæð uppspretta efnahagslegra gæða og mikilvægt samfélagslegt afl sem hefur umtalsverð sóknarfæri í frjóu borgarumhverfi. Með heildstæðri stefnu í mennta-, menningar- og skipulagsmálum geta sveitarfélög á höfuðborgarsvæðinu stutt vöxt og viðgang skapandi greina með þeim efnahagslega og samfélagslega ávinningi sem þeim fylgja.

Samantekt og tillögur



Höfuðborgarsvæðið hefur uppá margt að bjóða sem laðar að einstaklinga í skapandi greinum þrátt fyrir að rekstrarumhverfi í íslensku efnahagslífi sé ekki talið ákjósanlegt.

Smæðin hefur bæði kosti og galla og töluverðir möguleikar eru fyrir höfuðborgarsvæðið að byggja á þeim kostum sem smæðin hefur, til að mynda með því að byggja upp kjarna þar sem einstaklingar úr mörgum greinum geta komið saman og unnið saman. Það er þó mikilvægt að hafa í huga að til að opinberar aðgerðir skili árangri þurfa þær að vera unnar í samráði við grasrótina.

Sveitarfélög standa undir bróðurpartinum í opinberum útgjöldum til menningarmála, en þau gegna stóru hlutverki í tónlistar – og almennri menntun sem leggja þannig grunn að þrótti skapandi greina. Með uppbyggingu í menntamálum, sem og skipulagsmálum skapa sveitarfélög umhverfi sem hefur veruleg áhrif á þá sem starfa og búa innan sveitarfélagsins. Í rannsókninni sem hér er kynnt, kemur fram að skipulagsmál eru afgerandi þáttur, þegar kemur að uppbyggingu frjós umhverfis skapandi greina. Sjónræn gæði geta til að mynda skipt sköpum. Af þessu leiðir að engin ein altæk formúla er til fyrir skipulag skapandi hverfa. Niðurstaðan er fremur að aðdráttaraflið sé sérstaða (*authenticity*) hvers hverfis fyrir sig en eðli málsins samkvæmt verður sérstað ekki margfölduð eða endurtekin óbreytt.

Áhersla opinberra aðila í eflingu skapandi greina hefur hingað til ekki síst beinst að steinsteypu, fremur en til að mynda eflingu verkefnasjóða í listum og skapandi greinum, þar sem afrakstur er ekki jafn sýnilegur. Í ljósi þeirrar gagnrýni sem fram kemur á núverandi áherslur væri farsælla að leggja áherslu á innihald (s.s. með stuðningi við verkefnasjóði) fremur en umbúnað skapandi greina.

Aðgerðir til að bæta húsnæðisaðstöðu skapandi greina:

- Enduruppbygging aðstöðu sambærilegri Hugmyndahúsi Háskólanna.
- Með húsnæðismiðlun, þar sem einstaklingar og lítil fyrirtæki geta leigt með öðrum í sömu sporum.
- Með ívilnunum til einstaklinga sem leigja húsnæði út til einyrkja og lítilla fyrirtækja.
- Samstarf við bókasöfn og önnur almenningsrými þar sem einstaklingar geta fengið vinnuaðstöðu með aðgangi að neti og kaffiaðstöðu. Aðstaðan gæti bæði verið formleg, þar sem sækja þarf um, og þannig að hægt sé að koma óvænt í nokkra tíma á dag tímabundið.

Fyrirtæki í skapandi greinum eru oftast lítil og reiða sig mjög á einyrkja í rekstri. Mikilvægt er að byggja upp umhverfi þar sem stuðningur við lítil fyrirtæki og einyrkja gerir þeim kleift að vinna við list sína.

Aðgerðir fyrir einyrkja og lítil fyrirtæki sem snúa bæði að sveitarfélögum og ríki:

- Fræðsla um réttindi og skyldur einyrkja og lítilla fyrirtækja.
- Stuðningur við sprotafyrirtæki, sambærilegur því sem var til staðar í Hugmyndahúsi Háskólanna.
- Fjölbreytt styrkjaumhverfi með aðkomu bæði opinberra aðila og einkaaðila.
- Fyrirtæki í skapandi greinum standa frammi fyrir flestum sömu hindrunum og fyrirtæki í öðrum greinum. Einföldun skatta- og haftaumhverfis myndi leiða til aðgengilegra rekstrarumhverfis.

Aðgerðir til að bæta rekstrarumhverfi skapandi greina, sem snúa einkum að ríkinu:

- Einfalda þarf virðisaukaskattskerfið, því frumskógur reglubyrðar er íþyngjandi fyrir marga einyrkja sem starfa í skapandi greinum.
- Skapandi greinar eru mjög vinnuafsfrekar og skattar á laun, fyrst og fremst tryggingargjald, eru greininni þung í skauti. Lækkun tryggingargjalds er sú aðgerð sem vafalítið myndi bæta rekstrarumhverfi greinanna hvað mest.
- Gera þarf tvísköttunarsamninga við fleiri ríki, en íslenskir listamenn eru með tekjur í mörgum ríkjum þar sem þeir sæta tvísköttun.
- Gjaldeyrishöftin hamla vexti og viðgangi stærri fyrirtækja, en þau hafa val um að flytja starfsemi sína til annarra landa. Smærri fyrirtæki, sem trauðla hafa

Þetta val, blæða einnig vegna haftanna. Afnám gjaldeyrishafta væri því mikilvægt skref að betra rekstrarumhverfi.

Forsenda þess að skapandi greinar geti vaxið og dafnað í rekstrarlegum skilningi er að menntun og endurmenntun stuðli að hvoru tveggja listsköpun og þekkingu til að reka fyrirtæki í skapandi greinum.

Aðgerðir í menntun og endurmenntun í skapandi greinum sem snúa bæði að sveitarfélögum og ríki:

- Efla listnám barna og unglinga
- Endurmenntun í skapandi greinum mætti efla og gera á skipulegan hátt eftir því módeli sem ÚTÓN² hefur byggt upp. Ákveðin samlegð milli greina og tækifæri til að læra af hvort öðru fengist með því að efla samstarf milli greina innan skapandi greina.
- Diplómanám í viðskiptum fyrir einstaklinga innan skapandi greina gæti stuðlað að bættri viðskiptaþekkingu í skapandi greinum.
- Nýsköpunarbúðir í skapandi greinum, tengdar aðstöðu svo sem endurreistu hugmyndahúsi, gætu veitt innspýtingu í skapandi greinar með hraðkúrsi í nýsköpun og frumkvöðlastarfsemi.

Höfuðborgarsvæðið hefur þegar byggt upp stóra viðburði í kringum skapandi greinar, svo sem Iceland Airwaves, HönnunarMars og EVE fanfest. Á þessum viðburðum mætast skapandi greinar og almenningur í gegnum listina. Reykjavík hefur til viðbótar fengið viðurkenningu sem bókmenntaborg og þar eru tækifæri sem hægt væri að nýta til þess að laða að erlenda einstaklinga, bæði listamenna og ferðamenn. Ein hugmynd væri að leggja áherslu á skapandi Reykjavík, en í því er mikilvægt að markaðáherslan verði ekki yfirgnæfandi með þeim afleiðingum að skapandi greinar snúist gegn áttakinu.

² Sjá nánar <http://www.uton.is>

- Safna saman upplýsingum um þá skapandi viðburði sem eru á höfuðborgarsvæðinu. Slíka upplýsingaveitu væri hvoru tveggja hægt að nýta í ferðapjónustu og með það fyrir augum að hvetja til innlendrar neyslu.
- Velja úr viðburði sem hafa möguleika á að vaxa með alþjóðlegri skírskotun og beita sömu aðferðafræði og beitt var á Iceland Airwaves í því að kynna hátíðina erlendis. Hér eru sérstaklega tækifæri í þeim viðburðum sem sem haldnir eru yfir vetrarmánuðina
- Uppbygging listamannasetra þar sem erlendir listamenn geta komið og unnið gegn því að sína list sína. Með því að byggja upp samfélög í kringum slík listamannasetur styrkist tengslanet þeirra sem vinna í skapandi greinum.
- Skoða lagalegar forsendur á endurgreiðslukerfum sambærilegum þeim sem eru í kvikmyndagerð í öðrum greinum skapandi greina .

Með því að bæta samgöngur og dreifa ferðamannastraumi er hægt að byggja upp líflega þorpsstemningu á fleiri stöðum á höfuðborgarsvæðinu. Með því að skoða höfuðborgarsvæðið betur út frá sjónrænum gæðum og byggja á sérkennum hvers hverfis mætti gera fleiri hverfi en 101 eftirsóknarverð.

Aðgerðir til að skapa „þorp“ á fleiri stöðum en í miðborg Reykjavíkur, sem snúa að sveitarfélögum og SSH:

- Með léttlestarsamgöngum skapast aðstæður til að byggja upp skapandi „þorp“ á fleiri stöðum en í 101 Reykjavík.
- Kortlagning á sjónrænum gæðum á höfuðborgarsvæðinu.
- Mikilvægt er að létta ferðamannaálag í 101 Reykjavík og koma þannig í veg fyrir að borgin tapi sérstöðu (authenticity).
- Hafnarfjarðarbær hefur verulegt aðdráttarafl fyrir skapandi greinar og markvissar aðgerðir í að „færa Hafnarfjörð nær miðbænum“ skapa tækifæri í uppbyggingu, til að mynda í ferðapjónustu.



Í samræmi við þróun erlendis (Margrét Sigrún Sigurðardóttir, Tómas Young, 2011, bls.20) hefur umræða um listir og menningu undanfarin ár verið mótuð af áherslu á skapandi greinar í hagrænu samhengi. Umræðan hér á landi hefur verið lituð af skorti á gögnum, en hingað til hefur eina hagræna vísbendingin sem til er um rekstur fyrirtækja og einstaklinga í skapandi greinum verið virðisaukaskattsskyld velta fyrir árin 2005 til 2009⁴. Þetta hefur verið mjög bagalegt í ljósi þess að velta segir ekki nema lítinn hluta sögunnar, og er ekki eins áreiðanleg vísbending um rekstrargrundvöll eins og til að mynda virðisauki. Þá eru ekki allar greinar innan skapandi greina virðisaukaskattsskyldar, sem skekkir myndina enn frekar. Samkvæmt kortlagningu á skapandi greinum í hagrænu samhengi var virðisaukaskattsskyld velta 200 milljarðar króna árið 2009, eða um 7% af allri virðisaukaskattsskyldri veltu. Á sama tíma störfuðu um níu þúsund manns eða 7% vinnuafsisins í skapandi greinum (Margrét Sigrún Sigurðardóttir, Tómas Young, 2011). Með þessum tölum var staðfest að skapandi greinar eru mikilvægt afl í nútímahagkerfi. Kortlagningin vakti umtalsverða athygli og leiddi til þess að skapandi greinar hafa ítrekað verið nefndar í pólitísku samhengi og ljóst að stjórnvöld horfa til þeirra sem vaxtarsprotu. Ein birtingarmynd þessa er áhersla í sóknaráætlun höfuðborgarsvæðisins, sem fyrirbyggjandi skýrsla er afrakstur af. Önnur er að skapandi greinar hafa nú sess í verkefnum atvinnu- og nýsköpunarráðuneytisins.

Árið 2011 vann Rannsóknarmiðstöð skapandi greina skýrslu fyrir iðnaðarráðuneytið um stuðningsumhverfi skapandi greina. Sú skýrsla hefur ekki verið birt en af gagnaöflun sem unnin var fyrir hana er ljóst að fyrirtæki í skapandi greinum standa frammi fyrir flestum sömu takmörkunum og önnur fyrirtæki á Íslandi; gjaldeyrishöft og regluverk gera erfitt um vik að reka fyrirtæki í alþjóðlegri samkeppni frá Íslandi. Aðgengi að fjármagni er takmarkað og lenda fyrirtæki í skapandi greinum gjarnan í því að vera of lítil til að laða að fjárfesta, eða að reksturinn uppfyllir ekki þá nýnæmiskröfu sem opinberir stuðningsaðilar gera, þar sem að ný hönnun eða útfærsla á afurð sem þegar er til fellur ekki undir

⁴ Sjá þó skýrslu SSH um sóknaráætlun: Hagkerfi höfuðborgarsvæðisins.

nýsköpun. Þá eiga opinberir aðilar erfitt um vik að styðja fyrirtæki sem ekki hyggja á erlendan markað og koma þar til samkeppnisástæður. Þá er ljóst að fyrirtæki á alþjóðlegum markaði eru ekki rekin á Íslandi af því að það sé gott að reka fyrirtæki á Íslandi heldur þrátt fyrir það, og þá vegna þess að stofnendur og eigendur vilja búa á Íslandi. Spurningin sem vaknar er því, hvað styður við að skapandi einstaklingar velja að búa og vinna á Íslandi, og taka með því þátt í efnahagslegri uppbyggingu?

Það er eftirsóknarvert, jafnt í samfélagslegum sem efnahagslegum skilningi, að byggja upp borgir og hverfi sem einstaklingar í skapandi greinum vilja búa í. Í borgarfræðilegum skilningi skiptir fjölbreytni í menningarframboði, umburðarlyndi og ákveðnir lífsstílsmöguleikar máli við val á staðsetningu og þá sérstaklega þeirra sem starfa í skapandi greinum og innan hinnar skapandi stéttar (Florida, 2003, bls. 215-218). Með búsetu sinni skapa þeir svo aftur innihald sem nýtist í hagrænum skilningi, meðal annars í ferðaþjónustu.

Í þessari skýrslu verður byggt á þeirri grundvallarforsendu að til þess að skapandi greinar vaxi og dafni á höfuðborgarsvæðinu þurfi umhverfi að vera þannig að þeir sem vinna innan skapandi greina velji að búa þar. Höfuðborgarsvæðið hefur nú þegar laðað til sín erlenda listamenn, og þá helst tónlistarmenn, sem velja að búa hér og vinna að list sinni. Markmið þessarar skýrslu er að auka skilning á því hvað gæti stuðlað að vexti skapandi greina, hvað geri afmörkuð landsvæði „skapandi“ og hvað þurfi til þess að byggja upp skapandi svæði. Horft er til borgarskipulags í víðu samhengi og ein meginspurningin sem leitað er svara við er: *Hvernig þarf umhverfi að vera til að skapandi greinar vaxi og dafni?* Litið verður til erlendra rannsókna og skrifa um stöðu og hlutverk skapandi greina í hagkerfinu, þá sérstaklega í ljósi efnahagsþrenginga. Í framhaldi er litið til aðstæðna á höfuðborgarsvæðinu. Í þeim hluta er áherslan á hvaða atriði það eru sem gera höfuðborgarsvæðið að eftirsóknarverðum búsetustað fyrir skapandi einstaklinga. Að lokum eru niðurstöður fræðilegrar umfjöllunar og rýnihópa dregnar saman og ályktun dregin af því hvar sóknarfæri séu helst að finna.



Til þess að svara rannsóknarspurningunni: *Hvernig þarf umhverfi að vera til að skapandi greinar vaxi og dafni?* var litið til eigindlegs hluta rannsóknar sem unnin var af Hamburg Kreativgesellschaft (Sjurts & Hartmann, 2011). Viðtalsramminn var að mestu leyti byggður á þeim ramma sem Hamburg Kreativgesellschaft og Hamburg Media School notuðu við SWOT⁵ greiningu á Hamborg sem borg skapandi greina og menningar en aðlagður að höfuðborgarsvæðinu.

Markmiðið með eigindlegum rannsóknum er að sjá þær aðstæður sem eru til rannsóknar með sjónarhorni þátttakenda (Esterberg, 2002; Merriam, 2009). Markmið með eigindlegum rannsóknum er annað en megindlegum og ekki er hægt að alhæfa út frá svörum þeirra sem taka þátt. Markmiðið er ekki að lýsa skoðun allra sem starfa⁶ innan skapandi greina, heldur að fá vísbendingu um þá umræðu sem fram fer á milli einstaklinga í skapandi greinum.

Gagnaöflun til greiningar á þeim þáttum sem hafa áhrif á það hvar einstaklingar sem starfa í skapandi greinum velja að búa og starfa var þrjúþætt.

- 1) Settir voru saman rýnihópar þeirra sem starfa í skapandi greinum, skipt eftir greinum.
- 2) Tekin voru viðtöl við einstaklinga starfandi í skapandi greinum sem koma frá öðrum löndum og hafa valið að búa og starfa á höfuðborgarsvæðinu í sínu fagi.
- 3) Ýmsum bakgrunnsgögnum var safnað frá sveitarfélögum á höfuðborgarsvæðinu og viðtöl tekin við lykilstarfsmenn á umhverfissviði og eigna- og atvinnuþróunarsviði Reykjavíkurborgar.

Rýnihóparnir voru settir saman í samstarfi við Bandalag íslenskra listamanna, Listaháskóla Íslands og kynningarmiðstöðvar skapandi greina (s.s. Hönnunarmiðstöð, Kvikmyndamiðstöð, CIA o.fl.). Þessir aðilar sendu lista yfir nöfn nemenda eða félagsmanna sinna sem tilbúnir voru til að taka þátt í rýnihópavinnu. Rannsakendur höfðu samband við einstaklinga af þeim lista af handahófi. Vegna ófyrirséðra ytri aðstæðna urðu rýnihópar færri en ráðgert var. Hver rýnihópafundur

⁵ Styrkleika, veikleika, ógna og tækifæris greiningu.

⁶ Tekur einnig til þeirra sem stunda nám í skapandi greinum.

varð þó um leið lengri en upphaflega var gert ráð fyrir. Aðferðafræðilega hefur fækkun rýnihópa þó ólíklega haft mikil áhrif, en ákveðin metnun (Merriam, 2009) varð strax ljós eftir tvo rýnihópa með starfandi listamönnum. Jafnframt var mikill samhljómur á milli rýnihópa meðal starfandi listamanna, rýnihópa nemenda LHÍ og viðtala við erlenda listamenn sem starfa hér á landi. Þessi samhljómur bendir til þess að gögnin fangi þá umræðu sem fram fer milli einstaklinga í skapandi greinum um viðfangsefnið og að innra réttmæti (Merriam, 2009) gagna sé gott.



Kostir rýnihópa eru að með því að mynda samtal á milli nokkurra einstaklinga myndast umræður sem eru líkari þeim sem verða í samfélaginu (Merriam, 2009). Með rýnihópum er jafnframt hægt að ná til fleiri einstaklinga en með viðtölum, án þess að persónuleg nálgun eigindlegra rannsóknaraðferða tapist. Með því að nota eigindlega aðferð stýra væntingar rannsækenda ekki niðurstöðum eins og ef notaður væri spurningalisti með fyrirfram skilgreindum spurningum og svörum, heldur er markmiðið að sjá aðstæður frá sjónarhorni viðmælenda.

Rýnihópar hófust á þann hátt að allir þátttakendur voru beðnir að punkta niður á sitthvort blaðið hvar þeir vinna og búa og lista upp kosti og galla beggja. Þessir punktar voru svo notaðir til að hefja umræður á milli þátttakenda, en stjórnendur komu aðeins inn í umræðuna ef hún var komin langt út fyrir efnið eða til þess að hvetja einstaklinga sem héldu sig til hlés til að taka þátt í umræðum. Líflegar umræður mynduðust strax og þó allir væri ekki ávallt sammála um einstök atriði var samhljómur mikill.

Erlendir viðmælendur sem starfa í skapandi greinum voru valdir á þann hátt að einstaklingar sem starfa í skapandi greinum voru beðnir um að benda á erlenda einstaklinga sem ynnu í greinunum. Viðmælendur voru svo valdir af þeim lista með það fyrir augum að velja einstaklinga með sem breiðasta reynslu. Til viðbótar bentu gögn sem safnað var í öðru samhengi, m.a. í viðtölum við einstaklinga starfandi í tónlist⁷ og viðtöl um stuðningsumhverfi í skapandi greinum til þess að þau viðhorf sem fram komu væru nokkuð lýsandi fyrir viðhorf listamanna á Íslandi. Ytra réttmæti (Merriam, 2009) rannsóknarinnar virðist því gott.

⁷ Úttekt unnin fyrir Kraum tónlistarsjóð veturinn 2013.

Samtöl í rýnihópum og viðtöl voru tekin upp og afrituð orð fyrir orð til að auðvelda greiningu og koma í veg fyrir að einhverjir þættir úr samtölum og viðtölum færu forgörðum.

Markmið gagnaöflunarinnar var að skoða og greina þá þætti sem gerir höfuðborgarsvæðið eftirsóknarvert fyrir þá sem starfa í skapandi greinum. Greining á gögnum tók mið af fyrirframskilgreindri rannsóknarspurningu en greining var þó opin, það er fór ekki fram út frá fyrirframgefnum þemum. Þau þemu sem spruttu fram á þennan hátt voru það sem hér er kallað kalla „Þorpið“, „Að fylla hús“ og „Smæðin“. Í ljósi viðfangsefnisins voru samgöngur og skipulagsmál fyrirsjáanlegri þemu en þau komu þó alfarið fram að frumkvæði viðmælenda.

Niðurstöður fyrir hvert af þessum þemum eru settar fram í niðurstöðukafla og eftir atvikum tengd við fræðilega umfjöllun. Samsvörun á milli niðurstaðna rannsókna og fræðilegrar umfjöllunar er góð sem enn styður niðurstöður rannsóknarinnar.

Í ljósi þess meginmarkmiðs rannsóknarinnar að skoða og greina viðhorf þeirra sem starfa (og nema) í skapandi greinum er áhersla lögð á að rödd viðmælenda fái rými í skýrslunni. Í þessu samhengi eru beinar tilvísanir í einstaka viðmælendur settar fram í texta auk þess sem vísað er óbeint í einstök svör. Viðmælendum í rannsókninni var lofað nafnleynd, og eru tilvísanir því ekki nafngreindar og upplýsingar sem rekja mætti til einstaklinga í einhverjum tilfellum teknar út.

Hlutverk og staða skapandi greina í hagkerfinu



Í kjölfar pólitískar áherslu á skapandi greinar í Bretlandi og Ástralíu undir lok tíunda áratugsins, hefur áherslan á „sköpun“ (*creativity*) fengið byr undir báða vængi. Hugtök svo sem hin skapandi stétt (*creative class*⁸), skapandi borgir (*creative city*⁹), upplifunarhagkerfið (*experience economy*¹⁰), skapandi hagkerfi (*creative economy*¹¹) og skapandi greinar (*creative industries*¹²) hafa litað

⁸ Richard Florida: *The rise of the creative class*. 2002.

⁹ Allen J. Scott: *Creative cities*. 2006.

¹⁰ Joseph Pine, James Gilmore: *The Experience economy*. 1999.

¹¹ John Howkins: *The creative economy*. 2001.

¹² Richard Caves: *Creative industries*. 2002.

stjórn málaumræðu. Öll þessi hugtök byggja á því að hagkerfi hins vestræna heims hefur breyst mikið frá framleiðsluáherslunni sem áður var. Þó að nálgun þeirra sé ólík og skilgreiningar á sköpun (*creativity*) ólíkar eiga hugtökin það sameiginlegt að kjarni hugtaksins fangar listsköpun og rekstur byggður á sköpun. En til að skilja betur hlutverk og stöðu skapandi greina¹³ innan hagkerfisins er rétt að skoða kenningar um orsakasamhengi nánar.

Hér á landi eru þegar vísbendingar um að horft sé til skapandi greina í nýju og stærra samhengi áður. Í því felst að litið er á þessar greinar sem sjálfstæðrar uppsprettu gæða, en ekki sem greinar háðar stuðningi. Ákveðin hætta er þó á að leggja um of áherslu á skapandi greinar sem vaxtarsprotta. Í skýrslunni *Skapandi greinar – sýn til framtíðar* sem unnin var af starfshópi um skapandi greinar undir ritstjórn Ásu Richardsdóttur (2012), er lögð áhersla á að mótuð verði atvinnustefna sem byggir á jafnræði atvinnugreina. Með jafnræði atvinnugreina er átt við að stjórnarsýslan taki mið af framþróun í atvinnulífi, þar sem atvinnustefna ætti m.a. að hafa að markmiði að fjölga störfum í vaxtagreinum og auka útflutning. Til að ná jafnræði í atvinnugreinum þyrfti að gera samanburð á því hvernig opinbert stoðkerfi þjónustar ólíkar atvinnugreinar, sem notaður yrði sem grundvöllur til jafnræðis milli nýrri og eldri atvinnugreina. Þá þyrfti stjórnarsýslan að forgangsraða og leggja tímabundið áherslu á þær atvinnugreinar sem vænlegastar eru til vaxtar (Ása Richardsdóttir, 2012). Tillögur skýrsluhöfunda í þessu samhengi voru að efla verkefnatengda sjóði, menningarsamninga, vaxtarsamninga, og að rekstur menningarstofnana gegni þar lykilhlutverki (Ása Richardsdóttir, 2012, bls. 18). Jafnframt var tekið undir þær áherslur sem settar voru fram í *Kortlaginu á skapandi greinum*, að skapandi greinar séu meðal helstu vaxtagreina atvinnulífsins og mikilvægt að efla þekkingu og rekstrarskilyrði greinanna.

Skapandi greinar háðar stuðningi

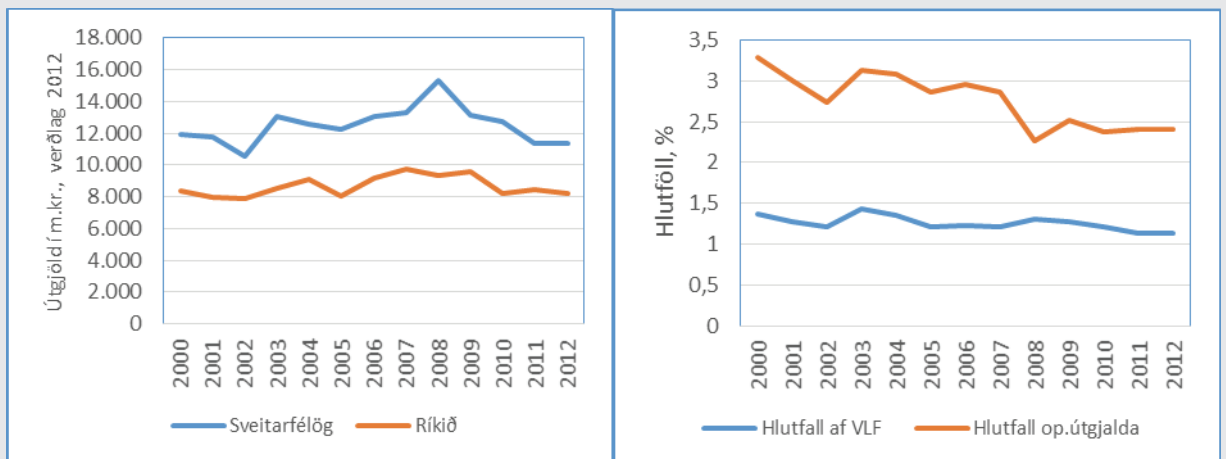
Í sögulegu samhengi hefur staða listar og menningar vera skilgreind sem *háð* öðrum þáttum í hagkerfinu. Neysla listar og menningar hefur verið skilgreind sem óþörf eða aukaneysla og styrkir til hennar verið háðir því að afgangur væri til fyrir henni. Á þeim rökum ætti efnahagssamdráttur að hafa mjög alvarlegar afleiðingar

¹³ Skilgreining Richard Caves, 2000, byggir á því að kjarnastarfsemi byggir á menningarlegum, listrænum eða afþreyingarlegum gildum.

fyrir listir og menningu. Þegar að kreppir mætti með þessum rökum ætla að hvoru tveggja opinberir aðilar og neytendur forgangsraði útgjöldum og skeri niður „óþarfa“ menningarneyslu. Út frá þessu sjónarhorni á listir og menningu ættu skapandi greinar á Íslandi að hafa dregist verulega saman í kreppunni og í kjölfar hennar.

Rammagrein 1. Framlög hins opinbera til menningar og lista

Tölur Hagstofu Íslands um opinber útgjöld sýna að árið 2012 námu útgjöld hins opinbera til menningarmála alls 19,3 milljörðum kr. Sveitarfélögin stóðu fyrir tæplega 60% þessara útgjalda, eða 11,3 milljörðum kr.



Mynd 1. Útgjöld ríkis og sveitarfélaga til menningarmála

Heimild: Hagstofa Íslands.

Mynd 2. Opinber útgjöld til menningarmála, % af landsframleiðslu og af opinberum útgjöldum.

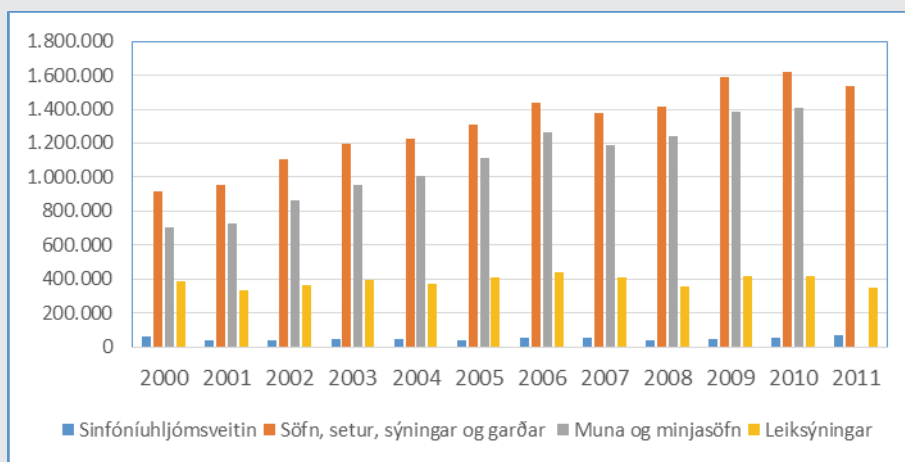
Heimild: Hagstofa Íslands.

Mynd 1 sýnir að opinber útgjöld til menningarmála á föstu verðlagi jukust verulega á árunum í aðdraganda hrunsins. En af hlutfallstölum í mynd 2 sést að útgjöldin héldu hvorki í við vöxt landsframleiðslu né opinberra útgjalda.

Eftir hrun hafa útgjöld hins opinbera til menningarmála dregist verulega saman. Tölur Hagstofu Íslands um opinber útgjöld á föstu verðlagi sýna samdrátt frá 2008-2012 sem nemur tæpum 5 milljörðum kr. eða um 20%. Samdráttur menningarútgjalda sveitarfélaganna nemur 26% og ríkisins 12%.

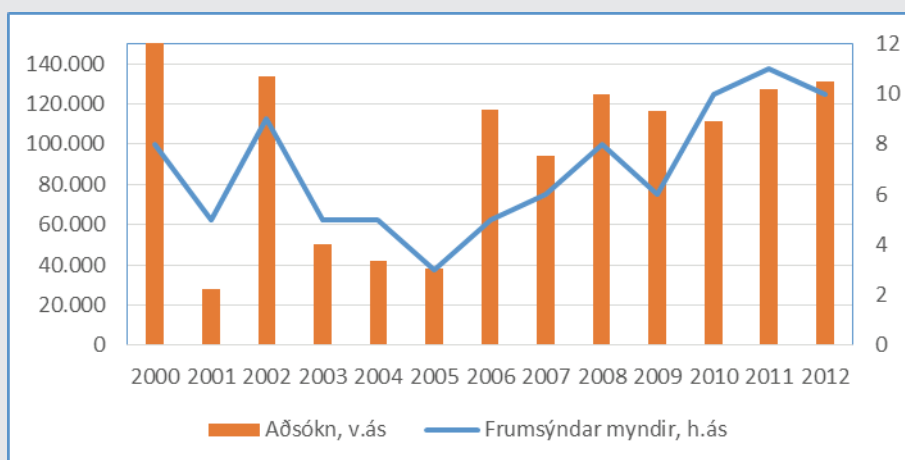
Verkefnasjóðir í skapandi greinum hafa verið minnkaðir til muna eða lagðir af.

Rammagrein 2. Menningarneysla.



Mynd 3. Aðsókn að völdum menningarviðburðum 2000-2011

Menningarneysla almennings virðist ekki hafa dregist saman á sama hátt a.m.k. fram til ársins 2011 en nokkur aukning hefur verið í aðsókn í leikhús og söfn, eins og sjá má á mynd 3. Þar sést að leikhúsgestum fækkaði aðeins árið 2008 þegar bankahrunið varð, en árin 2009 og 2010 var leikhússókn svipuð og á árunum fyrir hrun. Þá hefur tónleikagestum fjölgað í kjölfar bankahrunsins, samkvæmt tölum Hagstofunnar, og nokkuð stöðug aukning hefur verið í aðsókn safna. Hafa ber þó í huga að fjölgun safngesta tengist væntanlega fjölgun ferðamanna. Aukin aðsókn á íslenskar kvikmyndir bendir einnig til þess að stuðningur sé við innlenda menningu (mynd 4).



Mynd 4. Íslenskar kvikmyndir: Fjöldi framsýndra mynda og aðsókn.

Heimild: Hagstofa Íslands.

Skapandi greinar sem vaxtarsprotar

Í pólitísku samhengi hefur áherslan á skapandi greinar undanfarið fyrst og fremst verið á fyrirtæki í skapandi greinum sem vaxtarsprotar, greinar sem tekið geta við af eldra framleiðslukerfi. Þannig hefur tölvuleikjaframleiðsla meðal annars verið hampað fyrir mikinn vöxt og miklar væntingar verið til að aðrar greinar innan skapandi greina geti fylgt í kjölfarið. Að baki þessu liggur áhersla á að í breyttu hagkerfi sé vöxtur byggður á nýsköpun, afþreyingu og upplifun. Þetta telja Gabe, Florida og Mellander (2013) að endurspeglar í því að hin skapandi stétt varð síður atvinnulaus en aðrar stéttir í Bandaríkjunum í kjölfar efnahagssamdráttarins. Í Bretlandi eru jafnframt vísbendingar um að fyrirtæki í skapandi greinum hafi veðrað efnahagssamdráttinn betur en fyrirtæki almennt og vöxtur þeirra verið meiri en í öðrum greinum á undanförunum árum. DePropriis (2013) telur það hugsanlega vera vegna þess að fyrirtæki í skapandi greinum eru yfirleitt mjög lítil og eiga þar af leiðandi auðveldara með að standa af sér samdrátt en stærri fyrirtæki sem eru viðkvæmari fyrir efnahagssveiflum.

Þá eru tímabundnar verkefnaráðningar algengar í skapandi greinum (Ball, Pollard, Stanley, & Oakley, 2010) og einstaklingar sem vinna innan þeirra færarlegri á milli verkefna. Önnur leið til að takast á við erfiðar efnahagslegar aðstæður er að taka á sig tekjuskerðingu. Sú tilgáta hefur einnig verið sett fram að innri hvatning listamanna og þörfin fyrir að skapa leiði til þess að þeir sætta sig við lægri laun en sérfræðingar með sambærilega menntun (Abbing, n.d.; Menger, 2006; Throsby, 1994). Þetta virðist þó ekki aðeins eiga við um listamenn, heldur um skapandi greinar almennt. Samanburður á launum sérfræðinga sem vinna í skapandi greinum og sérfræðinga með sömu menntun í öðrum greinum staðfesta þetta og gefa til kynna að laun í skapandi greinum séu lægri (Wetzels, 2007). Til viðbótar lágum launum er atvinnuöryggi einstaklinga í skapandi greinum lítið, mikið um verkefnaráðningar og margir vinna fleiri en eitt starf til að ná endum saman (Ball et al., 2010; Hesmondhalgh & Baker, 2010; Menger, 2006). Hesmondhalgh og Baker (2010) tóku viðtöl við einstaklinga sem vinna í sjónvarpi, tónlistarútgáfu og fjölmiðlun, og niðurstöður þeirra benda til þess að starfsmenn upplifi óöryggi og einangrun. Í tískuiðnaðinum í Mílanó er vinnudagurinn langur og laun lág, en þeir sem vinna þar segja engu að síður að vinnan sé gefandi og eru sáttir við sitt (Arvidsson, Malossi, & Naro, 2010). Mótsagnir eru því miklar í skapandi greinum.

Sveigjanlegur vinnumarkaður með verkefnaráðningum gerir fyrirtæki betur í stakk búin til að takast á við efnahagssveiflur. Ástríða þeirra sem vinna í skapandi greinum virðist einnig gera það að verkum að við atvinnumissi eru þeir líklegri til að skapa sér sjálfir verkefni ólíkt þeim greinum þar sem samdráttur leiðir til fjölgunar á atvinnuleysiskrám.

Skapandi greinar skapa upplifun

Þó að litið hafi verið til lista og menningar sem fjárhagslega háð öðrum hlutum hagkerfisins þá hefur mikilvægi samfélagslegs hlutverks listar og menningar verið viðurkennt. Menningarhagfræðingar hafa notað samfélagslegt mikilvægi listar sem rök fyrir fjárhagslegum stuðningi. Rökin hafa meðal annars verið notuð þegar kostnaður við uppsetningu verður meiri en raunhæft er að áætla í tekjur (Baumol's cost disease) og eða þegar markaðurinn er illa upplýstur um listina en menningarlegt gildi hennar þykir engu að síður mikilvægt. Þannig leggja menningarhagfræðingar áherslu á að listir feli í sér ákveðin samfélagsleg gæði (public good) sem allir njóta óháð því hvort sem þeir greiði fyrir þau eða ekki. Með opinberum stuðningi er óbeint greitt fyrir þessi gæði (Frey, 2012). Ef áherslan í umfjöllun um skapandi greinar er á samfélagsleg gæði verða skapandi greinar í þjónustuhlutverki gagnvart samfélaginu, þar sem þjónustan felst í sköpun listar, listarinnar vegna (non profit) en ekki á fjárhagslegum forsendum (for profit).

Í þessu verður til ákveðin aðgreining milli listar listarinnar vegna og listar sem er sköpuð í rekstarumhverfi með fjárhagslegan hagnað að leiðarljósi. Þessi aðgreining er þó alls ekki alltaf svarthvít og mörg fyrirtæki í skapandi greinum leggja áherslu á að ógjörningur sé að greina á milli listar sem skilar fjárhagslegum hagnaði og þeirrar sem ekki stendur undir sér fjárhagslega. Flest fyrirtæki eru rekin á þeim forsendum að hluti verkefna standi undir útgáfu og framleiðslu annarra verkefna. Þannig verður hagnaður af einu verkefni í raun forsenda þess að koma óarðbærari list á framfæri (Nielsen, Power, & Sigurdardóttir, 2009; Sigurdardóttir, 2010). Fyrirtæki í skapandi greinum taka þannig á sig ákveðinn stuðning við listir, með því að koma á framfæri verkefnum sem ekki endilega skila fyrirtækinu hagnaði. Þetta er gert af ákveðinni listrænni hugsjón, en þeir sem upplifa listina (innlendir og erlendir) njóta góðs af.

Í samfélagslegum skilningi gegna skapandi greinar mikilvægu hlutverki í því að gera borgir og hverfi að eftirsóknarverðum stöðum að búa á eða. Skapandi greinar geta þannig myndað samkeppnisforskot landsvæða í gegnum upplifun. Þessi áhersla hefur komið fram hvoru tveggja undir formerkjum upplifunarhagkerfisins (Pine og Gilmore, 1999) og hagrænnar landfræði, og þá sérstaklega í gegnum áhersluna á skapandi borgir (Scott, 2006). Þá teygir þessi áhersla anga sína inn í ferðapjónustu, þegar þær skapa innihald sem ferðapjónusta byggir starfsemi sína upp í kringum (Markusen & Gadwa, 2010). Til dæmis hefur fagráð lista og skapandi greina hjá Íslandsstofu lagt áherslu á hátíðir og menningartengda viðburði og bent á það sem áhrifaríkustu leiðina til að laða að ferðamenn til landsins, ekki síst utan sumartíma (Ása Richardsdóttir, 2012, bls. 55).

List og menning sem innihald í ferðapjónustu

Ferðamönnum til Íslands hefur fjölgað mikið undanfarin ár. Heildarfjöldi ferðamanna á Íslandi árið 2012 var 807 þúsund og er það 20% aukning frá 2011 (Ferðamálastofa, 2014). Áhrifaþættir á ákvörðun um að ferðast til Íslands hafa verið kannaðir af Ferðamálastofu. Árið 2012 var áhrifaþátturinn að sumri til íslensk náttúra í 79,7% tilfella, íslensk menning og saga í 38,6% tilfella og hagstætt ferðatilboð í 17,5% tilfella. Aðrir þættir höfðu minna vægi. Að vetri til var íslensk náttúra stærsti áhrifavaldur í 71,3% tilfella, íslensk menning og saga í 40,1% tilfella og hagstætt ferðatilboð í 36,8% tilfella. Þá voru erlendir ferðamenn fengnir til að velja hvar styrkleikar íslenskrar ferðapjónustu liggja. Töldu um 70% allra ferðamanna hana liggja í náttúrunni og landslagi, rúmlega 30% í fólkinu og gestrisni, um 12% í afþreyingu og 11-12% í íslenskri menningu og sögu (Ferðamálastofa, 2012).

Dæmi um vaxandi grein ferðapjónustu á Íslandi eru tónlistarhátíðir, en á landinu eru starfræktar margar tónlistarhátíðir sem eiga kost á því að þróast og verða aðdráttarafl fyrir innlenda sem erlenda ferðamenn (Tómas Young, 2013). Það er margreynt að tónlistarhátíðir um allan heim laða að fólk hvaðanæva af og hafa jákvæð efnahagsleg áhrif á hagkerfi viðkomandi staða eða svæða. Eins og bent er á í úttekt á tónlistarhátíðum á Íslandi (Tómas Young, 2013) getur samspil tónlistar og náttúru verið tækifæri í markaðssetningu. Tónlistartengd ferðapjónusta gæti komið

ákveðnum svæðum og bæjum á kortið, þ.e. aukið hróður staðarins með auknum ferðamannastraumi á tónlistarhátíð.

Dæmi um slíka hátíð er *Aldrei fór ég suður* tónlistarhátíðin á Ísafirði. Hún byrjaði sem samfélagsmiðuð hátíð og var unnin frá grasrót. Hátíðin er upprunaleg (*authentic*), og endurspeglar sönn menningarleg gildi og samfélagið, eins og Hera Brá Gunnarsdóttir (2010) bendir á í rannsókn sinni um *Aldrei fór ég suður*. Helstu niðurstöður rannsóknar hennar voru þær að hátíðin hefði jákvæð samfélagsáhrif, jafnt félagsleg sem og efnahagsleg, en viðmælendur lögðu mun meiri áherslu á samfélagslegu áhrifin. Heimamenn hefðu til einhvers að hlakka yfir vetrartímann og hátíðin veitti fólki samkennd þar sem fólk komi saman. Ímynd Ísafjarðarbæjar hafi breyst og bærinn hagnast á hátíðinni auk þess sem hann hafi endurnýjað stimpil sinn sem tónlistarbær. Ekki hafi þó verið farið í neinar markaðsherferðir enda væri tilgangur skipuleggjenda með hátíðinni aðeins að hafa gaman af. Einnig sýndu niðurstöður að Ísafjarðarbær hafi ekkert gert til að meta efnahagslegan ávinning sem bærinn hlýtur vegna hátíðarinnar og mættu þeir styðja betur við hátíðina (Hera Brá Gunnarsdóttir, 2010).

Iceland Airwaves-hátíðin er stærsta og þekktasta tónlistarhátíð á Íslandi og laðar að sér mikinn fjölda erlendra og innlendra gesta. ÚTÓN hefur síðustu ár gert kannanir í kringum *Iceland Airwaves* með það að markmiði að fá yfirsýn yfir efnahagsleg áhrif hátíðarinnar. Erlendum gestum hefur fjölgað mikið á hátíðinni síðustu ár, og árið 2012 voru erlendir gestir í fyrsta sinn fleiri en Íslendingar á hátíðinni, eða 4.076 og hafði erlendum gestum þá fjölgað um 46% milli ára (Tómas Young, 2013). Velta erlendra gesta á *Iceland Airwaves* árið 2012 var mæld 802 milljónir króna, en kostnaður utan höfuðborgarinnar er ekki inni í þeirri tölu, svo sem ferðakostnaður gesta til Íslands. Ef sá kostnaður er meðtalinn vörðu þeir um 1,1 milljarði króna (Tómas Young 2013).

Forsenda þess að hátíðir á borð við *Iceland Airwaves* og *Aldrei fór ég suður* laði að ferðamenn er að hátíðirnar haldi uppruna sínum (*authenticity*) og laði að hvoru tveggja þá sem búa á svæðinu og ferðamenn (Hera Brá Gunnarsdóttir, 2010).

Skapandi greinar flókið samspil listar og reksturs

Af framangreindu er ljóst að staða skapandi greina í hagkerfinu er flókin. Hluti skapandi greina er háður því að njóta styrkja. En á sama tíma skapa þær innhald fyrir atvinnugreinar, svo sem ferðapjónustu, sem skilar samfélaginu tekjum. Fyrirtæki innan skapandi greina skila einnig tekjum og eru vaxtarsprotar sem virðast hafa staðið efnahagsþrengingar betur af sér en fyrirtæki í öðrum greinum. Að mati Andy Pratt prófessors við City University, London (2012), er of mikil einföldun að leggja áherslu á annað hvort vöxt eða styrki, heldur þurfi að skoða kerfið í heild sinni. Þetta samspil má meðal annars sjá í kvikmyndagerð á Íslandi undanfarin ár. Árið 2009 stóð kvikmyndageirinn frammi fyrir niðurskurði á framlögum til Kvikmyndasjóðs og fjármögnun íslenskra kvikmynda varð mjög erfið. Framlag innlendra kvikmyndasjóða er skilyrði fyrir umsóknum í erlenda kvikmyndasjóði. Íslensk framleiðsla kvikmynda var því í hættu á að minnka niður fyrir þá stærð sem þarf til að reka innlandan kvikmyndaiðnað. Kvikmyndagerðarmenn snéru vörn í sókn og lögðu mikla vinnu í að efla erlend tengsl og fá erlenda kvikmyndagerð til landsins. Sú vinna hefur skilað sér margfalt og ársvelta í kvikmyndagerð jókst um 249% frá 2010 til 2012 (munnleg heimild Hilmar Sigurðsson, 13.2.13). Stuðningur hins opinbera í formi endurgreiðslukerfis skipti hér vissulega máli, en þekking og færni innlendra aðila í kvikmyndagerð er þó forsenda þess að erlendir aðilar leiti hingað en ekki til annarra landa með sambærilega eða enn rausnarlegri endurgreiðslu. Í tilfalli kvikmyndagerðar fór betur en áhorfðist, en litlu hefði mátt muna að þessi þekking hefði tapast úr landi ef erlend kvikmyndaverkefni hefðu ekki komið til landsins hratt og örugglega. Lítil kerfi, eins og íslenska hagkerfið, eru viðkvæmari en stærri kerfi fyrir því að missa út lykilaðila. Ákvarðanir sem virðast einfaldar, eins og tímabundinn niðurskurður, geta til lengri tíma leitt til þess að sérhæfð þekking tapist úr landi, þekking sem hefur verið byggð upp á löngum tíma og kostnaðarsamt yrði að byggja upp aftur (Indergaard, Pratt, & Hutton, 2013).

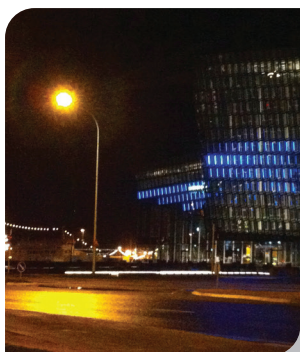


Landfræðilega byggjast skapandi greinar fyrst og fremst upp í og kringum stórborgir. Áhrifin eru bæði efnahagsleg og samfélagsleg og mikilvægt er að skoða skoða stöðu skapandi greina út frá hvoru tveggja í borgarfræðilegu samhengi. Það er mat Pratt (2012) að ef leggja á áherslu á skapandi greinar í atvinnusköpun og til að styrkja sérstöðu ákveðins svæðis á alþjóðlegum samkeppnismarkaði, sé ekki nægjanlegt að skoða skapandi greinar einhliða sem vaxtarsprotta eða innihald fyrir ferðapjónustu og upplifunarhagkerfið. Taka þurfi tillit til allra þeirra þátta sem lýst var hér á undan enda geti jafnvægið á milli þeirra oft á tíðum verið mjög viðkvæmt. Rannsóknir innan hagrænnar landfræði benda einnig til að hlutverk skapandi greina í borgarþróun sé ekki einfalt.

Mikið hefur verið gert úr hlutverki listamanna og sköpunar í að skapa eftirsóknarverð hverfi (Currid, 2007). Niðurstöður Stern og Seifert (2010) benda til að í hverfum þar sem list og menning er hlutfallslega umfangsmikil (*cultural clusters*), séu lífgæði meiri. En rannsókn þeirra bendir ekki til þess að beint samhengi sé á milli þess og hagvaxtar. Grodach (2011) hefur sýnt fram á að listrými (*art spaces*¹⁴) geti haft jákvæð samfélagsleg og efnahagsleg áhrif. Hann telur að með stuðningi við slík rými geti stjórnvöld lagt sitt af mörkum í uppbyggingu hverfa, en setur þann fyrirvara á að stjórnámamenn hafa sjaldan þekkingu á listinni og hallist að lausnum sem geta nýst sem flestum. Til þess að listrými reynist vel, verði þau að vera á forsendum listarinnar og geti því ekki verið öllum allt. Sterk pólitísk áhersla á hlutverk listamanna og listsköpunar til að skapa eftirsóknarverð hverfi (*gentrification*) getur snúist upp í andhverfu sína þegar listamenn mótmæla pólitískum ákvörðunum um störf sín og aðstæður (Kirchberg & Kagan, 2013). Aðkoma opinbera aðila þarf þó ekki alltaf að hafa neikvæð áhrif og nefna má að í Japan hefur tekist að snúa „rauðu“ hverfi í listamannahverfi með áherslu á listrými (Sasajima, 2013). Úttekt á starfsemi miðstöðvar fyrir menningu og þróun (CKU) sem sett var á laggirnar í Danmörku í kjölfar úttektar á upplifunarhagkerfinu, bendir jafnframt til þess að árangur hafi veri í samræmi við markmiðasetningu (Bille, 2012).

¹⁴ Artist cooperatives, arts incubators, ethnic-specific art spaces, community arts or cultural centers.

Jafnvægi í átaksverkefnum í borgarskipulagi er viðkvæmt eins og rannsóknir Kirchberg og Kagan (2013) á Hamborg út frá sjálfbærni skapandi borga (*creative sustainable cities*) sýnir en Hamborg er bæði áhugavert dæmi um sjálfbærni og ósjálfbærni í borgarþróun.



Í Hamborg var pólitísk áhersla á að höfða sérstaklega til skapandi stéttar en sú áhersla leiddi til útilokunar, vaxandi mismunar og eyðileggingar á ákveðnum hverfum. Þessar aðstæður vöktu sterka mótspyrnu frá grasrótinni (*bottom-up network*). Dæmi um þetta er hreyfingin *Recht auf Stadt* (RaS¹⁵). RaS eru grasrótarsamtök fjölmargra lista-, stjórn mála- og borgarþróunarsamtaka í Hamborg. Samtökin hafa mótmælt kröftuglega svokallaðri *growth machine* og nýfrjálshyggjustefnu borgarinnar, þar sem megináhersla í borgarþróuninni hefur verið á efnahagslegan vöxt, og þar með minna vægi á félagslegan vöxt og skapandi lausnir fyrir borgina. RaS hafa bent á mikinn skort á húsnæði á viðráðanlegu verði í „*booming entrepreneurial city*“, og ekki síst á erfiðar aðstæður fyrir listamenn að starfa í borg sem væri orðin alltof dýr. RaS gaf út stefnuýfirlýsingu sem kallaðist *Not In Our Name*, svokallað *NION manifesto*, sem vakti mikla athygli í umræðum um borgarþróun í Evrópu¹⁶. Hamborg er því gott dæmi um mikilvægi þess að borgarþróun sé sjálfbær; borgin vaxi á raunhæfum hraða, þar sem áhersla er lögð á félagslega samstöðu borgara um stefnu og þróun. Hamborg Kreativ Gesellschaft, sem vísað hefur verið til, er meðal annars viðleitni borgarinnar til að halda þróuninni áfram í samræðum og samstarfi við grasrótina.

Af þessu má sjá að áhersla á hagrænan ávinning skapandi greina hefur leitt til tvíþentra viðhorfa listamanna. Áherslan á skapandi greinar er jákvæð, en ef stefnan eru á forsendum stjórnvalda með áherslu á kostnaðarsamar fjárfestingar í húsnæði, getur viðhorf skapandi aðila auðveldlega snúist á öndverðan meidd (Markusen og Gadwa, 2010). Samspil listarinnar og efnahagslegara áherslu er því viðkvæmt og oftast er litið til hinnar víðar skilgreindrar skapandi stéttar þegar efnahagsleg áhrif sköpunar eru skoðuð.

¹⁵ RaS hefur barist fyrir húsnæði á viðráðanlegu verði og rýmum fyrir starfandi listafólk, með róttækum aðgerðum eins og hústökuaðgerðum á húsnæði sem fjárfestar hafa keypt með það í huga að rífa það niður og byggja nýtt – húsnæði sem borgin hefur ákveðið að kaupa aftur og endurhugsa í samráði við RaS hlutverk húsnæðisins og svæðisins í heild.

¹⁶ Í stefnuýfirlýsingunni er það harmað hvernig listir og listafólk er misnotað sem skapandi afl (*creative force*) fyrir svokallaða entrepreneurial city.

Í borgarskipulagsmálum hefur útgangspunkturinn oftast en ekki verið hin skapandi stétt Richard Florida (2003)¹⁷. Hafa ýtarlegar kortlagningar verið gerðar um skapandi stéttir, t.a.m. í Danmörku. Þar kemur fram að skapandi greinar leita fyrst og fremst í stærstu borgirnar, þó minni byggðir hafi með annarri sérstöðu getað laðað að einstaklinga úr hinni skapandi stétt (Kristina Varst Andersen & Lorenzen, 2007). Samkvæmt kenningu Florida sækist hin skapandi stétt í að búa í svokölluðum skapandi potti (*creative centers*). Þar safnast saman einstaklingar með þekkingu í hátækni, fræðum og listum. Samkvæmt kenningunni stuðlar hin skapandi stétt svo að efnahagslegum vexti, og styrkir þannig þau svæði sem hann býr á. Hópurinn sækist ekki eftir störfum í stóriðnaði, eða útfrá aðgerðum stjórnvalda til dæmis vegna skattaávilnana eða annarra slíkra hvata til að laða til sín fyrirtæki. Ákvörðunin virðist tekin einfaldlega vegna þess að fólk vill búa á svæðinu (Florida, 2003). Þá skiptir mestu máli að á svæðinu séu staðir eins og almenningsgarðar, bókasöfn, leiksvæði, hjólastígar, og margbreytileiki í upplifunum, að samfélagið sé opið gagnvart fjölbreytileika, og að fólk geti samsamað sig sem skapandi einstaklingar umhverfi sínu. Byggingar í ósamræmi við umhverfið, t.d. stórar íþróttahallar, hraðbrautir, verslunarmiðstöðvar og þemagarðar eða sýningar á forsendum ferðaþjónustu eru ekki aðlaðandi fyrir þennan hóp skapandi fólks og geta jafnvel verið fráhrindandi (Florida, 2003, bls. 217).

Rannsóknir Andersen, Bugge, Hansen, Isaksen og Raunio (2010) virðast þó benda til þess að hin skapandi stétt á Norðurlöndum velji frekar búa þar sem vinnumarkaðurinn er tryggur en þar sem andrúmsloftið er í anda þess sem Florida lýsir. Þannig safnast hinar skapandi greinar að mestu fyrir í höfuðborgum Norðurlanda, en borgir sem mynda kjarna landssvæða (*regional centers*) laða einnig að og telja Anderson og félagar það að vera vegna þess að borgirnar séu hvoru tveggja í senn, borg og lítill bær. Niðurstaða þeirra er að áhersla Florida sé um of á ungt fólk í skapandi greinum á kostnað viðhorfa þeirra sem eldri eru og fjölskyldufólks. Þessar aðstæður virðast þó ekki aðeins eiga við um Norðurlönd, en

¹⁷ Skilgreining Ricard Florida á skapandi stétt:

Super creative core: vísindamenn sem vinna að nýsköpun í víðum skilningi.

Creative professionals: knowledge based workers.

Bohemians.

rannsókn Currid-Halkett og Stolarick (2011) í Þýskalandi sýnir að þó að kaffihús, sjálfstæðar bókabúðir, hjólastígar og önnur þjónusta séu mikilvæg skapandi greinum eru þau þó ekki nægjanlegt skilyrði til þess að draga að skapandi einstaklinga, sjónræn gæði skipta miklu máli. Smit (2011) gerði rannsókn í Hollandi á vali einyrkja og lítilla fyrirtækja í skapandi greinum á staðsetningu. Í rannsókn hennar kom fram að sjónræn gæði skiptu mun meira máli við val á staðsetningu en fræðileg umfjöllun um efnið gaf til kynna. Þegar viðmælendur voru inntir eftir því af hverju sjónræna heildin væri svo mikilvæg komu fram tvennskonar rök; annarsvegar út frá viðskiptavinum en skapandi umhverfi var talið líklegra til að leiða til jákvæðari viðskiptavina. Hinsvegar út frá eigin þörfum, það er að umhverfið stuðlaði að sköpun, væri skapandi. Í rannsókninni valdi Smit (2011) fjóra staði í Hollandi sem allir áttu það sameiginlegt að fjöldi fyrirtækja í skapandi greinum var vel yfir meðaltali Hollands. Þessir fjórir staðir voru þó mjög ólíkir.

Mat á sjónrænum gæðum er því ekki einsleitt, enda myndi „eitt“ rétt útlit leiða til andstæðunnar og falla undir hverfi sem væru yfirkláruð (*overly complete*) eða of áferðafalleg og lítið rými fyrir hið óvænta. Þau gætu verið hvar sem er í heiminum, ekkert sem gerir nákvæmlega þessa staðsetningu einstaka. Hverfi sem „gætu verið hvar sem er“ voru einmitt lýsingar á þeim hverfum sem viðmælendur hefðu alls ekki valið. Algengar lýsingar á skapandi umhverfi voru hinsvegar að það væri “heildrænt”, dýnamískt, (*progressiv, authentic, rugged, edgy*).

Tillaga að nýju svæðisskipulagi höfuðborgarsvæðisins

Í tillögu að nýju svæðisskipulagi höfuðborgarsvæðisins (Samtök sveitarfélaga á höfuðborgarsvæðinu, 2014) er að mörgu leyti horft til þessarar hugmyndafræði, til skapandi stétta og möguleika á borgarþróun. Þar er lögð áhersla á þéttingu byggðar á skilgreindum kjörnum þar sem gerð er krafa um þétta og blandaða byggð. Byggir það á þeirri staðreynd að borgargæðum sé erfitt að ná þegar byggðin er jafn dreifð og raunin er (Páll Hjaltason, 2013). Sérstakur kafli er um *aukna nærþjónustu*, en það hefur sýnt sig að íbúar vilja þjónustu inn í hverfin á meðan þróunin hefur verið sú að verslunarkjarnar myndist í útjaðri hverfa við stofnbrautir bílaumferðar. Þeirri þróun á að reyna að snúa við (Páll Hjaltason, 2013).

Í tillögu að nýju svæðisskipulagi er lögð áhersla á að styrkja almenningssamgöngur, sérstaklega á stofnleiðum. Mikil aukning hefur verið á notkun almenningssamgangna undanfarin ár og er nauðsynlegt að auka þá þjónustu við íbúa, og ekki síður við ferðamenn. Með bættum almenningssamgöngum væri til dæmis hægt að dreifa hótélbyggingum víðar, en hótelvæðingin í miðbænum hefur að einhverju leyti verið á kostnað íbúa. Hugmyndir um léttlestarspor, og svokallað hraðvagnakerfi (*bus rapid transport kerfi*) út í Hafnarfjörð og Mosfellsbæ eru á teikniborðinu. Einnig hefur Reykjavíkurborg komið að athugun á fýsileika hraðlestar frá Reykjavík til Keflavíkur. Þar með er íbúum og ferðamönnum gefnir fleiri og greiðari samgöngumöguleikar.

Reykjavíkurborg hefur látið kanna hvar og hvernig ungt fólk vill búa og niðurstöður sýna að ungt fólk vill helst búa miðsvæðis, í litlum íbúðum og gjarnan leigja, en þessum hópi hefur ekki verið sinnt í áratug (Capacent, 2014, Páll Hjaltason, 2013). Einnig sækist eldra og efnað fólk eftir að búa í miðbænum eins og þróunin hefur sýnt sig við Skúlagötu og Klapparstíg. Markmið Reykjavíkurborgar er að tryggja félagslegan fjölbreytileika, sem er hollur fyrir samfélagið í heild, ekki síst aðlaðandi fyrir hina skapandi stétt. Einstaklingar starfandi í skapandi greinum og hin skapandi stétt sækir í fjölbreytileika í umhverfi sínu, og umburðarlyndi í viðhorfum, einsleit hverfi laða síður að (Florida, 2002).

Niðurstöður viðtala og rýnihópa



Þegar niðurstöður viðtala og rýnihópa eru skoðaðar heildstætt kemur skýrt fram að einstaklingar sem vinna í skapandi greinum sjá stöðu skapandi greina í hagkerfinu ekki sem einangrað fyrirbæri heldur sem hluta af samfélaginu með aðkomu að hagkerfinu með margvíslegum hætti. Viðhorf gagnvart aðgerðum stjórnvalda var oft á tíðum neikvætt og talið einhliða á forsendum stjórnvalda. Þrátt fyrir að skapandi greinum væri hampað sem vaxtarsprotum væri þeim oftast en ekki vikið til hliðar og vísað til niðurskurðar í t.d. listkennslu í skólakerfinu. Það var skoðun viðmælenda að í þessu fælist ákveðin skammsýni, þar sem listmenntun og áhersla á aðferðafræði listanna í skólakerfinu væru forsenda þekkingar og skilnings, sem væri forsenda vaxtar skapandi greina. Þetta kom meðal annars fram í áhyggjum af því að niðurskurður í tónlistarkennslu gæti til lengri tíma leitt til endaloka *Iceland Airwaves* tónlistarhátíðarinnar. En þrátt fyrir gagnrýni voru viðmælendur almennt

sammála um að það væri að mörgu leyti gott að búa á Íslandi og höfuðborgarsvæðinu, að margt væri að gerast í listum og menningu, og forsendur væru til þess að skapandi greinar gætu dafnað enn frekar á höfuðborgarsvæðinu.

Þau þemu sem spruttu fram á við greiningu á gögnum koma fram í eftirfarandi köflum: „Þorpið“, „Að fylla hús“ og „Smæðin“. Í ljósi viðfangsefnisins voru samgöngur og skipulagsmál flokkuð í sérstök þemu, sem og menningarmunur sem greindur var í viðtölum við erlenda einstaklinga starfandi í skapandi greinum á höfuðborgarsvæðinu. Niðurstöður fyrir hvert af þessum þemum eru settar fram í eftirfarandi köflum og eftir atvikum tengd við fræðilega umfjöllun.

Þorpið 101

Áberandi er að flestir vilja búa í 101 og 107, eins og annað ungt fólk í borginni sbr. kannanir borgarinnar (Capacent, 2014), þetta á sem sagt ekki aðeins við um skapandi greinar. Fólk var tilbúið að búa í færri fermetrum í þessum hverfum. Ástæður þessa voru **nálægð við þjónustu**. Eins og í litlum þorpum þarf yfirleitt ekki að fara langt til að sækja þjónustu, en eins og í öðrum þorpum hefur „kaupmönnum á horninu“ fækkað. Fiskbúðarinnar á Freyjugötu var sárt saknað og viðmælendur vonuðu að Brynja á Laugavegi færi ekki sömu leið. Kostir þorpsins eru einnig **félagsleg nálægð**, því þar býrð þú í nálægð við vini og vandamenn. Þegar þú ferð út mætir þú kunnuglegum andlitum og heilsar nágrönnum á göngu og í verslunum.

Í þorpinu er **nálægð við náttúruna** líka mikil, en nauðsyn nálægðar við náttúru kom sérstaklega sterkt fram. Einn viðmælandi sagði hafið vera sitt „íbúfen“ - að þegar hann fyndi að hann væri komin með axlir upp að eyrum af streitu í vinnunni tæki hann sér smá tíma til að horfa á hafið út um gluggann, sem kæmi í veg fyrir að vöðvabólgan næði yfirtökum. Nálægð við hafið kom fram sem mikilvægur þáttur bæði við val á búsetu og vinnuaðstöðu.

Skrifstofan [hefur] útsýnið yfir alla höfnina, Esjuna og yfir allt. Það er dásamlegt. Alveg í náttúrunni og fylgist með skipunum koma inn og út.

Nálægð við og útsýni yfir hafið kom fram í öllum rýnihópum og flestum viðtölum án þess að spurt væri sérstaklega um það. Virðist hafið gegna ákveðnu fagurfræðilegu hlutverki sem samræmist niðurstöðum Smit (2011) um mikilvægi sjónrænnar

uppbyggingar. Áhugavert var hversu sterk viðbrögðin við hafinu voru, en einn viðmælandi sagði að hann hefði ekki gert sér grein fyrir hversu mikilvægt það var honum fyrr en hann bjó erlendis um tíma inni í miðju landi, en það gæti hann ekki hugsað sér að gera aftur.

Til viðbótar við sjónrænt mikilvægi hafsins kom stærð húsnæðis einnig upp. Þar var sérstaklega talað um byggingu háhýsa sem voru sögð vera úr skala við mannfólkið, og nánast talin sjónræn ör (fyrir utan veðurfarsvandann sem þau skapa).

Viðmælendur, bæði íslenskir og erlendir, nefndu smæðina með þeim kostum sem taldir hafa verið upp, og nálægð við fjölskylduna, sem skapaði aðstæður sem væru ákjósanlegri en að búa erlendis.

To be perfectly honest, ... working here in a creative company doesn't even count for me as reason for being here. [...] It would be infinitely better for me being abroad. I live here because of my daughter. I want her to have a nicer childhood than if I was in London or New York or somewhere. When she is out of her earlier childhood, I don't know if that will be the case here.

I like living here because I just like the generous Icelandic attitude most of the time – well, I like being here for my soul.

Niðurstöður rýnihópa og viðtala fólks starfandi í skapandi greinum á höfuðborgarsvæðinu sýna að það sem fólk sækir í er þorpsstemning:

Sjarminn við [götuna mína] er hugguleg þorpsstemning, ekki eins og að búa í borg heldur þorpi. Húsin öll skökk og mismunandi, fólkið vingjarnlegt og maður labbar allt og mér líður eins og í litlu þorpi.

Hafnarfjörður

Þó að miðbær Reykjavíkur og pósthúsin þar í kring hafi verið mest áberandi í umræðu um val á búsetu og val á vinnustað þá kom Hafnarfjörður oftast upp sem annar valkostur sem hefði sömu einkenni þorpsins og miðbærin.

Ástæðan fyrir því að ég flutti í Hafnarfjörðinn var sú að ég var að sækja í þorpsmenninguna. Höfnin og náttúran styrkir það og er rosalegur kostur.

Miðbærinn í Hafnarfirði þótti í veikara lagi og þegar Reykvíkingar kvörtuðu undan ferðamönnum vildu Hafnfirðingar gjarnan sjá fleiri ferðamenn í miðbæ Hafnarfjarðar til að halda lífi í kaffihúsum og styrkja miðbæinn. Það kom skýrt fram að Hafnarfjörður virtist hafa þá sérstöðu sem hópurinn sækist eftir, umfram önnur

svæði höfuðborgarsvæðisins. Eins og fram kemur í tilvísuninni hér að neðan þar sem viðmælandi segir að Breiðholtið, þrátt fyrir félagslega tengingu, höfði ekki til viðkomandi:

Ef ég hefði alist upp í Hafnarfirði væri ég örugglega löngu flutt þangað. En ég ólst upp í Breiðholtinu og ég fann alveg að það var ekki að gera sig að ég væri að flytja þangað aftur. Alla vega ekki í það hverfi sem ég var í.

Hafnarfjörður þótti þó heldur langt frá Reykjavík samgöngulega séð og þótti „*synd að Hafnarfjörður skuli vera í Hafnarfirði*“ eins og einn viðmælandi orðaði það.

Skipulagsmál

Sú skoðun kom upp í rýnihópum að meira samráð þyrfti að vera á milli sveitarfélagana á höfuðborgarsvæðinu í skipulagsmálum. Einn viðmælandi spurði af hverju öll sveitarfélögin þyrftu að byggja bryggjuhverfi. Í ljósi rannsókna Smit (2011) þá styrkir það ekki sköpun ef hverfi og bæjarhlutar verða of lík hver öðrum. Bryggjuhverfi missir þannig sjarma sinni ef þau eru of mörg og lík. Fagurfræðilega vantar meira samráð og samstarf, ekki síst í skipulagningu verslunarkjarna, en Korputorg var einmitt nefnt sem mesta andstæðan við það sem væri ákjósanlegt.

Í skipulagsmálum voru samgöngumál og uppbygging ferðaþjónustu þó mest til umræðu.

Mig langaði að flytja úr 101 vegna þess að mér fannst 101 vera ónýtur. Hann er bara fullur af ferðamönnum, túristabúðum og fyllibyttum.

Á meðan allir voru sammála um að ferðaþjónustan væri mikilvæg fyrir íslenskt samfélag þótti ókostur hversu staðbundinn hún væri. Vandinn væri í sjálfu sér ekki ferðamennirnir heldur skipulagið í kringum þá.

Það eru ekki túristarnir *per se* heldur allir þeir sem eru að reyna að græða á túristunum. Verið að rífa hús og byggja einhverjar risa blokkir. Eitthvað fólk sem hefur aldrei búið þarna. Ekki ferðamennirnir, þeir eru bara næs.

Með þessu framhaldi er hætt á því að ferðaþjónustan taki yfir miðborgina, til dæmis með því að byggja háhýsi sem ekki eru í skala við skökku og mislitu húsin í borginni. Miðborg Reykjavíkur tapi fagurfræðilegri sérstöðu sinni og falli í flokkinn „gæti verið hvar sem er í heiminum“ (Smit, 2011).



Samgöngur

Þegar rætt var um samgöngur kom bílavæðing Íslendinga fljótlega upp. Skipulag væri út frá bílum og nánast ómögulegt væri að stunda vinnu í öðru hverfi en maður byggi í án þess að vera á bíl. Þá værum við sálrænt mjög háð bílnum. Einstaklingur með rekstur í miðbænum sagði viðskiptavini oft nefna að það vantaði bílastæði, en viðkomandi benti á það væru næg bílastæði í miðbænum „*bara ekki beint fyrir utan dyrnar hjá mér*“.

Að vera háður einkabílnum hafði líka áhrif á lífsgæði þeirra sem valið höfðu að búa fyrir utan miðbæinn. Kosturinn við Kópavog var til að mynda að hann væri mjög miðsvæðis (fyrir þá sem væru á bíl), en umferðaræðarnar, sem gera það að verkum að Kópavogur er miðsvæðis, valda stöðugum umferðarnið sem erfitt væri að flýja.

Fyrir einstaklinga sem búið hafa erlendis, og þá sérstaklega annars staðar á Norðurlöndum (og hafa jafnvel aldrei tekið bílpróf) skýtur þetta skökku við.

Kannski gæti ég tekið strætó eða eitthvað. En það er bara svo ömurlegt að gera það, þarf svo mikla skipulagningu og tekur tíma. Sparar ekki tíma, ekki á Íslandi.

Á meðan almenningssamgöngur eru yfirleitt fljótlegasti kosturinn í borgum erlendis eru þær ekki fyrsti kostur á höfuðborgarsvæðinu. Einn erlendur viðmælandi sem býr í miðbænum, en starfar í nágrannasveitarfélagi sagðist ekki sáttur við að vinna svo langt í burtu frá heimili sínu:

I have a daughter who is at *leikskóli* and I don't have a car, so I take her to school, and I have a very short period of time to get the bus to enable me to be [at work] and I can't work full work day because the bus and the whole journey takes almost an hour in total.

Þeir sem eru háðir strætisvögnum til að komast heim úr bíói geta til að mynda ekki farið í 10 bíó.

Að fylla hús af lífi

Eins og fram hefur komið er oftast en ekki litið til skapandi greina sem innihald til að efla ferðaþjónustu eða lífsgæða upp á hverfi. Þó að viðhorf viðmælenda til ferðamanna hafi almennt verið jákvætt, og ekki undan því kvartað að skapandi greinar væru aðdráttarafi fyrir ferðamenn, kom fram nokkur andstaða við að vera sett í þá stöðu að skapa innihald eða að vera „notuð“ til þess að skapa aðstæður sem væru

aðlaðandi fyrir aðra; til þess að lífga uppá hverfi eða skapa aðstæður þar sem aðrir geta grætt pening.

Í rýnihópunum kom fram að opinber stuðningur við skapandi greinar væri oft mjög tengdur húsum sem fylla ætti af listum og menningu. Viðhorf eins viðmælanda við átaksverkefnum sem fælu í sér húsnæði var á þessa leið:

Það var tendens á tímabili þar sem var verið að segja frá hinum og þessum átaksverkefnum þar sem var búið að finna lókal. [...] það eru takmörk fyrir því, þú þarft að finna þinn ramma sjálfur, þú þarft að vita að þér sé treyst fyrir verkefninu en ekki að það er búið að setja þig inní boxið.

Orð Gríms Atlasonar framkvæmdastjóra *Iceland Airwaves* tónlistarhátíðarinnar, sem hann lét falla þegar Ríkisútvarpið birti frétt um að ÚTÓN, *Iceland Airwaves* og fleiri aðilar tengdir tónlist fluttu í húsnæði í eigu borgarinnar við Hlemm í nóvember 2013¹⁸, endurspeglar bæði þennan ótta við að vera notuð í ákveðnum tilgangi, sem og þá umræðu sem undanfarið hefur verið í gangi um að einstaklingar í skapandi greinum væru „*afætustétt*“:

Bara svo því sé haldið til haga þá munu þeir greiða húsaleigu sem þarna flytja inn. Það hefur örlað á þeim misskilningi að borgin væri að gefa eitthvað - en svo er ekki. Þarna slær borgin tvær flugur í einu höggi - fær skemmtilega leigjendur sem lífga upp á svæðið og fær peninga í leiðinni.

Þessi staða er afar öfugsnúin í ljósi þess að skapandi greinar eiga oft en ekki í húsnæðisvanda. Í rýnihópum kom fram að þegar til kastanna kæmi væru skilyrði sem sett væru við því að fá húsnæði til sköpunar oft svo þröng að ekki væri raunverulegt svigrúm til þess að skapa, til dæmis mætti ekki gera breytingar, jafnvel ekki negla nagla, eða „*skíta út*“, jafnvel kæmi í ljós að aðrar forsendur væru fyrir því að fá húsnæði en væntingar hefðu verið til:

[...] þessar fix lausnir, það er búið að taka einhverja heljarinnar ákvörðun hér í að setja pening í nákvæmlega þetta[...] búið að fastsetja þetta lókal, og helst eitthvað sem tengist sjávarútvegi...., getið þið hannað það[eitthvað innan sjávarútvegs]?

¹⁸ Grímur Atlason, 27.nóvember, Facebook. Frétt RUV: Tónlist í stað bíla. 27.nóv. 2013.

Með þessu er vísað til þess að listamenn eru ekki hafðir með í ráðum, heldur er ætlast til þess að þeir taki þátt í þessum verkefnum á forsendum annarra, í dæminu hér að ofan á forsendum sjávarútvegsins.

Í skýrslunni *Skapandi greinar – sýn til framtíðar* (2012) er samantekt á framlögum sveitarfélaga til menningarmála árið 2010. Þar kemur fram að útgjöld til menningarmála fara að miklu leyti í rekstur húsnæðis; bókasafna, minja-, skjala- og náttúrufræðihúsnæðis eða menningarhúsa af einhverju tagi.

Eftir stendur þó vandi fyrirtækja í skapandi greinum að finna hentugt húsnæði fyrir rekstur sinn. Fyrirtæki í skapandi greinum eru oft lítil og hafa ekki uppi áform um vöxt eða fjölgun starfsmanna (Kreativwirtschaftsbericht für Hamburg, 2012). Þá eru oft miklar sveiflur í umsvifum fyrirtækjanna og þau eiga oft erfitt með að áætla verkefnastöðu og þörf fyrir starfsmenn langt fram í tímann. Fyrirtækin vaxa og minnka því til skiptis eftir verkefnastöðu og efnahagsástandi og algengt er að þessum sveiflum sé mætt með verkefnaráðningum. Þörf fyrir sveigjanlega vinnuáðstöðu þar sem hægt er að bæta við fermetrum og fækka er því til staðar hjá mörgum fyrirtækjum í skapandi greinum, en erfitt getur reynst að finna slíkt húsnæði:

[...] að finna húsnæði sem hentar fyrir starfsemi af stærðinni sem þú ert í- en þú ert að gera eitthvað sem þú veist ekki hvað er. Og meira að segja, þegar þeir sem eru eins og við sem erum bara tiltölulega establisheruð að vinna, þá er þetta þannig að þú veist ekkert fyrirfram hvað starfsemin þín getur orðið. Þú vilt kannski ekki fara með hana í stóra [stækka], því þú ætlar ekki að vera í þannig lífi. Eða þannig aðstæðum [...] það er erfitt að finna bæði staðinn, dótið og fólkið til þess að styðja við það.

Í ljósi þess að það eru fleiri einyrkjar og lítil fyrirtæki í sömu stöðu velti einn viðmælandi því upp af hverju það væri ekki til einhver aðstaða þar sem fleiri en einn í sömu aðstöðu gætu samnýtt aðstöðu. Af því gæti jafnvel skapast meiri samgangur og samlegð á milli fyrirtækja, jafnvel í ólíkum greinum. Í þessu samhengi kom upp Hugmyndahús Háskólanna¹⁹, sem starfrækt var um tíma í Reykjavík:

¹⁹ Hugmyndahús háskólanna var samvinnuverkefni Listaháskólans og Háskólans í Reykjavík, en þar gátu frumkvöðlar og sprotafyrirtæki fengið aðstöðu fyrir starfsemi sína og greiddu einungis lágmarksleigu. Hugmyndin var að leiða saman ólíka einstaklinga úr öllum atvinnugreinum og gefa þeim tækifæri til að skapa sér ný tækifæri.

Mig langar bara að öskra: Hugmyndahúsið [...] Þetta var eins ódýrt set-up og hægt var að hugsa sér til þess að rækta grasrót og hjálpa nýsköpun. Og á forsendum grasrótar [...] ekki virðisikeðja sem þurfti að uppfylla eftir einhverri formúlu sem er alls ekki skapandi.

Hugmyndahúsið virtist að einhverju leyti hafa komið til móts við skort á svokölluðu þriðja rýminu (*third place*); svæði sem hægt væri að sitja við vinnu, funda óformlega í afslöppuðu umhverfi. Til skamms tíma gátu nýstofnuð fyrirtæki fengið slíka aðstöðu í Hugmyndahúsi Háskólanna. Almennt var því ljóst að innan skapandi greina væri mikil missir af Hugmyndahúsinu. Ólíkt mörgum öðrum húsum töldu viðmælendur að Hugmyndahúsið hafi verið á forsendum þeirrar sköpunar sem fram fór í húsinu.

Annar þáttur í húsnæðisvanda skapandi greina felst í því að skapandi greinar leita í „hrátt“ húsnæði með lága leigu – en það er húsnæði sem skilar eigendum oft litlum tekjum og lendir því gjarnan í niðurrifi eða enduruppbyggingu þegar staðsetning verður verðmætari (*gentrification*).

Breytingar í hverfaskipulagi, þar sem ódýr hverfi breytast í eftirsóknarverð og dýr svæði þýðir að skapandi greinar eru oft á hrakhólum. Viðmælendur töldu að hættan á því að missa húsnæði vegna staðsetningar minnki ef til vill að einhverju leyti ef húsnæði er í opinberri eigu en að aðkoma opinberra aðila skapi önnur vandamál.

Borgin [verður annað hvort] að taka meðvitaða ákvörðun um að þau [borgin] ætli að leyfa listamönnum að vera þarna en þá verður að vera jafnræðisregla og þarf að auglýsa, og þá getum við ekki endilega fengið þetta. Eða þá að það kemur eitthvað annað batterí sem getur borgað raunverulega leigu.

Einkaaðilinn sem átti þetta hús [vinnustofa listamanns] var vinveittur myndlist og leyfði myndlistarmönnum að vera þarna [...] síðan breyttist það allt í hruninu [...] maður er svoldið svona leiksoppur.

Hér kemur fram að einkaaðilar eru í annarri stöðu en hið opinbera þegar kemur að leigu enda geta þeir valið og gert upp á milli listamanna sem hið opinbera getur ekki gert. Stuðningur við einstaka listamenn gæti þannig orðið markvissari en ef stuðningur við listir er eingöngu opinber. Blanda af stuðningi einka- og opinberra aðila gæti þannig skapað fjölbreyttari stuðning við listir.

Fram kom að öruggt húsnæði skipti miklu máli, eins og í boði er til dæmis fyrir myndlistarmenn í gegnum SÍM húsnæði²⁰. Sú aðgerð var almennt talin mjög jákvæð en gallinn væri hversu lítill innblástur fengist í því umhverfi, húsið væri að einhverju leyti illa nýtt, enda fáir myndlistarmenn sem hefðu efni á því að sinna myndlistinni eingöngu og stunduðu aðra vinnu lungann úr deginum. Í rýnihópum kom jafnframt fram að greinar, eins og myndlist, þrífast að miklu leyti á því að vera á tánum, á hrakhólum að fara á milli hverfa þar sem aðstaða er til uppbyggingar. Í þessu horfa listamenn ekki síður til uppbyggingar hverfa en stjórnvöld. En eins og fram hefur komið hafa erlendar rannsóknir sýnt að slík „*hreinsun*“ getur snúist upp í andhverfu sína.

Sjóhó hverfið [Grandi]er kannski spennandi borgarhluti. En það er mjög hætt við því að þetta hverfi verði viðbjóðslega mislukkað og verði bara eitthvað svona túristalunda [fyllist af lundabúðum]. Af því það er verið að þrýsta of mikið á uppbygginguna en ekki verið að leyfa því að gerast á eðlilegan hátt.

Smæðin

Kostir Reykjavíkur, og höfuðborgarsvæðisins, virðast bæði tengjast smæð Reykjavíkur og því að hún er höfuðborg. Hér er hvoru tveggja hægt að njóta allrar þeirrar menningar sem höfuðborg býður upp á en um leið ákveðinnar þorpsstemningar sem smæðin skapar.

Reykjavík er höfuðborg Íslands og Ísland er eyja. Það þarf að vera menning, það þarf að vera ópera, það þurfa að vera tónlistarhátíðir, það þurfa að vera listasýningar og listasöfn og allt svoleiðis. Og það er ekki til í sömu [stærð], er ekki svo útbreitt í minni bæjum í stærri löndum.

Smæðin þýðir líka minni samkeppni og styttri boðleiðir sem gerir það auðveldara að koma sjálfum sér og sköpun sinni á framfæri.

Why did I come here to work? Well there is not much competition here. So, that gave pretty good marketing opportunities. Meaning, if I wanted to do this in a big city, what I was doing, it would have been much harder to get a foodhold or you know, to aim for the top than in a country like this where there wasn't much competition.

²⁰ Vinnustofur Sambands íslenskra myndlistarmanna: SÍM leigir út vinnustofur til félagsmanna í húsnæði við Seljaveg 32, Nýlendugötu 14, Súðarvog 3 og á Korpúlfsstöðum í Reykjavík og Lyngási í Garðabæ, en vinnustofurnar eru hátt í 200 talsins. Vinnustofurnar eru allajafna fullnýttar.

Þá hafa listamenn á Íslandi talað um að nálægðin í sköpuninni leiði til þess að endurgjöf á verk fæst hratt og örugglega og það geri það auðveldara að þróa listina. Þetta á ekki síst við í tónlist en öflug grasrót er í íslensku tónlistarlífi.

Smæðin þýðir einnig að sérhæfing einstaklinga er minni sem hefur bæði kosti og galla. Minni sérhæfing og það samstarf milli greina sem skapast af smæðinni getur leitt til nýsköpunar og þróunar, sem ef til vill verður ekki í stærri samfélögum. En á móti kemur að erfiðara er að byggja upp þá færni sem fæst með mikilli sérhæfingu, eins og fram kom í viðtölum fyrir skýrslu um stuðningsumhverfi skapandi greina. Smæðin hefur því bæði kosti og galla; smæð fyrirtækja og sveigjanleiki gerir þeim auðveldara að bregðast við efnahagslegum breytingum, en um leið gerir smæð markaðarins í heild skapandi greinar viðkvæmari fyrir efnahagssveiflum. Lítið þarf til þess að rekstrarforsendur breytist verulega og þekking horfið úr landi eins og kvikmyndagerðarmenn óttuðust mjög er kvikmyndasjóður var skorinn niður. Vegna smæðarinnar og tenginga á milli greina innan skapandi greina verða skapandi greinar í heild viðkvæmari fyrir miklum samdrætti og eða niðurskurði í einstaka greinum.

Menningarmunur

Á höfuðborgarsvæðinu starfa margir í skapandi greinum erlendis frá, sérstaklega í tónlistar-, kvikmynda- og tölvuleikjagreinum. Erlendir einstaklingar starfandi í skapandi greinum á höfuðborgarsvæðinu telja kosti þess að lifa og starfa þar samsvara að miklu leyti framkomnum viðhorfum Íslendinga. Smæðin geri það auðvelt að búa og vinna á svæðinu, tengslanet er þétt, boðleiðir stuttar og vandamál því oft fljótleysanleg. Þá kom fram að hvatvísi væri einkennandi í umhverfinu og ákvarðanir teknar snögg. Einn viðmælandi orðaði það svo:

It was the accessibility of doing anything I liked, it was a kind of „pre-grass can do“ attitude about just: why just you don't do that? [...] People are really willing to share here and help each other and all that, and coming from London that is very different.

Viðmælendur gátu bent á ýmislegt í starfsumhverfinu sem hefur komið þeim á óvart miðað við það starfsumhverfi sem þeir voru vanir frá öðrum löndum. Til dæmis var nefnt að ef skuldbindingar hvað varðar tímasetningar, fundarboð og afhendingar á pöntunum stæðust ekki, væri því oft ekki tekið mjög alvarlega:

Viðmælendur bentu á að vissulega væru margir kostir við smæð samfélags og markaðar og þetta tengslanetið, en ókostirnir við það væru hversu mikið persónlegt líf einstaklinga blandast vinnunni, sem hefði áhrif á afköst:

It is a very conversational environment and you spend as much time chatting with people as you do focusing efficiently on work. You answer your cellphone during the office hours, you do not do that in other countries. You check Facebook, you do personal e-mails. That is an accepted part of the culture. So 45% efficiency, I am being quite liberal with that number, I think it might not even be that in a lot of places.

I had come from creative companies in London where you did not survive if you did not behave in a very cut like business like manner. So I found that really interesting [here].

Lokaorð eins viðmælanda samræmast vissulega því sem Íslendingar tóku líka fram í sínum skoðunum almennt á starfsumhverfi og búsetu:

We try not to do too much business here. But I like living here.

Vaxtar- og sóknarfæri höfuðborgarsvæðisins



Þegar niðurstöður rýnihópa og viðtala eru skoðaðar og bornar saman við erlendar rannsóknir er ljóst að höfuðborgarsvæðið hefur upp á margt að bjóða sem laðar að einstaklinga í skapandi greinum, þrátt fyrir að rekstrarumhverfi í íslensku efnahagslífi sé ekki talið ákjósanlegt.

Smæðin hefur bæði kosti og galla og töluverðir möguleikar eru fyrir höfuðborgarsvæðið að byggja á þeim kostum sem smæðin hefur, til að mynda með því að byggja upp kjarna þar sem einstaklingar úr mörgum greinum geta komið saman og unnið saman. Það er þó mikilvægt að hafa í huga að til að opinberar aðgerðir skili árangri þurfa þær að vera unnar í samráði við grasrótina.

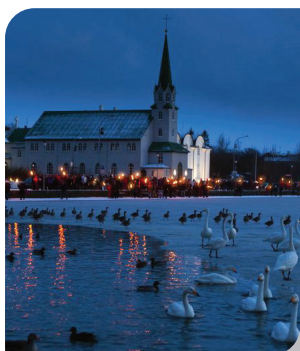
Fyrirtæki í skapandi greinum eru oftast lítil og reiða sig mjög á einyrkja í rekstri.

Mikilvægt er að byggja upp umhverfi þar sem stuðningur við lítil fyrirtæki og einyrkja gerir þeim kleift að vinna við list sína. Einstaklingar sem hafa menntað sig í listum eru oft illa upplýstir um rekstur og skattamál. Þó að skattamál séu mál ríkisins kemur það ekki í veg fyrir að höfuðborgarsvæðið komi að fræðslu um

réttindi og skyldur einyrkja og lítilla fyrirtækja. Uppbygging fræðslustarfs mætti samþætta milli fleiri en einnar greinar innan skapandi greina og þá ef til vill í samstarfi við ÚTÓN sem hefur þegar byggt upp öflugt fræðslustarf.

Aðgengi fyrirtækja í skapandi greinum að styrkjum er oft takmarkað þar sem þau uppfylla ekki kröfu um nýnæmi. Þá verða opinberir styrkir að gæta jafnræðisreglu og styðja ekki einstök fyrirtæki í innlendri samkeppni. Með því að efla styrki einkaaðila samhliða styrkjum hins opinbera aukast möguleikar fyrirtækja í skapandi greinum.

Þá er einnig ljóst að álagið á miðbæinn er mikið og ákveðin hættu á því að hröð uppbygging á svæðinu, sem og áhersla á ferðapjónustu gæti haft alvarlegar afleiðingar til framtíðar. Þar sem ferðapjónustan, sem er um margt lík hvar sem er í heiminum, þurrkar út sérstöðu miðborgar Reykjavíkur.



Með því að bæta samgöngur og dreifa ferðamannastraumi á fleiri staði í borginni er hægt að byggja upp líflega þorpsstemmningu á fleiri stöðum á höfuðborgarsvæðinu. Í því ljósi virðist Hafnarfjörður hafa ákveðið forskot, en með léttlestarsamgöngum milli Hafnarfjarðar og miðborgarinnar (jafnvel tengt Keflavíkurflugvelli), væri hægt að „færa“ Hafnarfjörð nær miðborginni. Þar gæti því auðveldlega myndast nýr skapandi kjarni, sem um leið gerði bæinn eftirsóknarverðari fyrir ferðamenn.

Ljóst er að einstaklingar í skapandi greinum hafa sterkar skoðanir á því hvaða hverfi hafa þau sjónrænu gæði sem draga skapandi greinar að (í miðbæ Reykjavíkur skiptir miklu máli að sjá hafið). Með því að skoða höfuðborgarsvæðið betur úr frá sjónrænum gæðum, og byggja á sérkennum hvers hverfis mætti gera fleiri hverfi en 101 eftirsóknarverð.

Í aðgerðum sem ætlað er að efla skapandi greinar á höfuðborgarsvæðinu er mikilvægt að hafa samráð við þá sem málið varðar. Hér hefur verið farið yfir þau atriði sem fram komu í rýnihópum, en eitt af því sem kom sterklega fram var óþolinmæði gagnvart pólitískum yfirlýsingum um mikilvægi skapandi greina, sem þó skiluðu stuðningi sem ekki væri á forsendum skapandi greina og niðurskurði í styrkjum.



- Abbing, H. (n.d.). The Value for Artists of Work and Money (pp. 1–26).
<http://www.hansabbing.nl/DOCEconomist/Value%20of%20Art%20Chapter%20Value%20for%20Artists%20of%20Money%20and%20Work.pdf>
- Aðalskipulag Reykjavíkurborgar (2013). Sótt af
<http://reykjavik.is/thjonusta/adalskipulag-reykjavikur>
- Andersen, Kristina Vaarst, Bugge, M. M., Hansen, H. K., Isaksen, A., & Raunio, M. (2010). One size fits all? Applying the creative class thesis onto a Nordic context. *European Planning Studies*, 18(10), 1591–1609.
- Andersen, Kristina Varst, & Lorenzen, M. (2007). *Den Kreative Klasses Dynamik* (No. Imagine Rapport 2007) (pp. 1–92). Samfundslitteratur.
- Arvidsson, A., Malossi, G., & Naro, S. (2010). Passionate Work? Labour Conditions in the Milan Fashion Industry. *Journal for Cultural Research*, 14(3), 295–309.
doi:10.1080/14797581003791503
- Ása Richardsdóttir. (2012). *Skapandi greinar – sýn til framtíðar*. Reykjavík: Mennta- og menningarmálaráðuneyti.
- Ball, L., Pollard, E., Stanley, N., & Oakley, J. (2010). *Creative Career Stories*. *employment-studies.co.uk*. Creative Graduates Creative Futures Higher Education partnership and the Institute for Employment Studies.
- Bille, T. (2012). *Kultur- og oplevelsesøkonomien i Danmark, Evaluering af aftale fra 20. juni 2007 om styrkelse af kultur- og oplevelsesøkonomien i Danmark*. *erhvervsstyrelsen.dk*. Deloitte.
- Capacent (2014). Greining á fasteignamarkaði í Reykjavík 2013/2014.
http://reykjavik.is/sites/default/files/skyrsla_capacent_um_fasteignamarkadinn_umnin_fyrir_reykjavikurborg.pdf
- Caves, R. E. (2000). *Creative Industries, Contracts Between Art and Commerce*. Cambridge: Harvard University Press.
- Currid, E. (2007). *The Warhol Economy*. Princeton University Press.
- Currid-Halkett, E., & Stolarick, K. (2011). The great divide: economic development theory versus practice-a survey of the current landscape. *Economic Development Quarterly*, 25(2), 143–157.
- De Propriis, L. (2013). How are creative industries weathering the crisis? *Cambridge Journal of Regions, Economy and Society*, 6(1), 23–35.
- Esterberg, K. G. (2002). *Qualitative methods in social research*. Boston: McGraw-Hill Education.

- Ferðamálastofa (2012). *Ferðapjónustan í tölum 2012*. Reykjavík: Ferðamálastofa.
http://www.ferdamalastofa.is/static/files/ferdamalastofa/talnaefni/ferdatjon_i_tolum_apr_2012.pdf
- www.ferdamalastofa.is
- Florida, R. (2002). *The Rise of the Creative Class: And How It's Transforming Work, Leisure, Community and Everyday Life*. New York: Basic Books.
- Frey, B. S. (2012). *Public support* (pp. 1–6).
- Gabe, T., Florida, R., & Mellander, C. (2013). The Creative Class and the crisis. *Cambridge Journal of Regions, Economy and Society*, 6(1), 37–53.
- Gehl, Jan. (2010). *Cities for People*. Washington: IslandPress.
- Grímur Atlason (27. nóvember 2013). <https://www.facebook.com/grimur.atlason>
 Facebook síða Gríms Atlasonar deilir. Frétt af RUV.is: Tónlist í stað bíla.
- Grodach, C. (2011). Art spaces in community and economic development: Connections to neighborhoods, artists, and the cultural economy. *Journal of Planning Education and Research*, 31(1), 74–85.
- Hagstofa Íslands. (2014). www.hagstofa.is
<http://www.hagstofa.is/Hagtolor/Menningarmal/Listir>
- Hera Brá Gunnarsdóttir (2010). Aldrei fór ég suður. Hverju skilar hátíðin samfélaginu? Reykjavík: meistararitgerð Háskóli Íslands.
http://skemman.is/stream/get/1946/5190/15534/1/MS_ritgerd.pdf
- Hesmondhalgh, D., & Baker, S. (2010). “A very complicated version of freedom”: Conditions and experiences of creative labour in three cultural industries. *Poetics*, 38(1), 4–20. doi:10.1016/j.poetic.2009.10.001
- Howkins, John. (2001). *The creative economy*. London: Penguin Books.
- Indergaard, M., Pratt, A. C., & Hutton, T. A. (2013). Creative cities after the fall of finance. *Cities*, 33(C), 1–4. doi:10.1016/j.cities.2012.09.007
- Kirchberg, V., & Kagan, S. (2013). The roles of artists in the emergence of creative sustainable cities: Theoretical clues and empirical illustrations. *City, Culture and Society*, 4(3), 137–152.
- Markusen, A., & Gadwa, A. (2010). Arts and culture in urban or regional planning: A review and research agenda. *Journal of Planning Education and Research*, 29(3), 379–391.
- Menger, P. (2006). Artistic labour markets: Contingent work, excess supply and occupational risk management. In V. A. Ginsburgh & D. Throsby (Eds.), *Handbook on the Economics of Art and Culture* (Vol. 1, pp. 765–811). Elsevier. Retrieved from http://www.elsevier.com/wps/find/bookdescription.cws_home/622130/description#description

- Merriam, S. B. (2009). *Qualitative research*. Jossey-Bass Inc Pub.
- Margrét Sigrún Sigurðardóttir, Tóms Young (2011). *Kortlagning á hagrænum áhrifum skapandi greina*. Reykjavík: Samráðsvettvangur skapandi greina, Íslandsstofa, Íslenska ríkið.
- Nielsen, T., Power, D., & Sigurdardottir, M. S. (2009). *Penny for your thoughts*. University of Iceland Press.
- Pál Hjaltason (13.jan. 2013). Viðtalið, RÚV.
- Pine, J. og Gilmore, J.H. (1998). Welcome to the experience economy. *Harvard Business Review*, J.l.–g.st, 97–105.
- Pratt, A. C. (2012). *A world turned upside down: the cultural economy, cities and the new austerity*, 13–19.
- Samtök sveitarfélaga á höfuðborgarsvæðinu (2014). Höfuðborgarsvæðið 2040. Tillaga á vinnslustigi, 21. mars 2014.
- Sasajima, H. (2013). From red light district to art district: Creative city projects in Yokohama's Kogane-cho neighborhood. *Cities*, 33(C), 77–85.
doi:10.1016/j.cities.2012.07.011
- Scott, A. J. (2000). *The Cultural Economy of Cities*. London: Sage Publications.
- Sigurdardottir, M. S. (2010, January 29). *Dependently Independent: Co-Existence of Institutional Logics in the Recorded Music Industry*. openarchive.cbs.dk, Copenhagen.
- Sjurts, Insa. Hartmann, Friederike. (2011). *Kreativwirtschaftsbericht der Freien und Hansestadt Hamburg Teil 4: Die Hamburg-Analyse*. Hamburg: Hamburg Kreativwirtschaftbericht, Hamburg Media School.
- Smit, A. J. (2011). The Influence of District Visual Quality on Location Decisions of Creative Entrepreneurs. *Journal of the American Planning Association*, 77(2), 168–184.
- Stern, M. J., & Seifert, S. C. (2010). Cultural Clusters: The Implications of Cultural Assets Agglomeration for Neighborhood Revitalization. *Journal of Planning Education and Research*, 29(3), 262–279. doi:10.1177/0739456X09358555
- Throsby, D. (1994). The production and consumption of the arts: a view of cultural economics. *Journal of Economic Literature*, 32(1), 1–29.
- Tómas Young. (2013). *Skýrsla um tónlistarhátíðir á Íslandi*. Reykjavík: ÚTÓN
<http://www.uton.is/frodleikur/skyrsla-um-tonlistarhatidir-a-islandi>.
- Wetzels, C. (2007). Are workers in the cultural industries paid differently? *Journal of Cultural Economics*, 32(1), 59–77. doi:10.1007/s10824-007-9055-6